

SZÉKELY BERTALAN MŰTEREMHÁZ FÜZETEK 19.

*A szadai  
Székely Bertalan  
művészeti  
gyűjtemény*



II. RAKÓCZI F. · BETHLEN G. · ZRINYI MIK.



K. KÁLMÁN · SZT. LÁSZLÓ · SZT. ISTVÁN

SZADA · 2021

Révész Emese

*A szadai  
Székely Bertalan  
művészeti  
gyűjtemény*



Székely Bertalan Múteremház Füzetek 19.

A Múteremház Galériában 2021. május 9 – augusztus 1. között megrendezett „**A szadai Székely Bertalan művészeti gyűjtemény**” című kiállítás kísérő kiadványaként megjelenteti a Székely Bertalan Múteremház Galéria

A kiállítás anyagát válogatta és rendezte: Révész Emese művészettörténész

Fotók: Papp Tibor

Grafikai tervezés: Kecskés Zoltán

Támogatónk:

**Szada Nagyközség Önkormányzata**

**Székely Bertalan Művelődési ház és Könyvtár**

## *A grafikus Székely felfedezése*

A szadai Székely Bertalan Múteremház Galéria több mint száz darabos grafikai gyűjteménye kicsiny, de szerves része a Székely-életmű grandiózus rajzi hagyatékának. Székelyre kortársai sokáig a nemzeti festészet egyik alapító atyjaként tekintettek, a róla alkotott kép csak 1910, halála után árnyalódott pedagógiai és művészetelméleti tevékenységének, valamint újszerű képi törekvéseinek felértékelődésével. Ez utóbbi részeként kerültek lassan a köztudatba grafikai művei. A nyilvános tárlatokon Székely hosszú időn át csak befejezett festményeit szerepeltette. Olajvázlatok és falképvázlatok közül néhány a Nemzeti Szalon 1900-ban megrendezett önálló tárlatán került közönség elé.<sup>1</sup> Művészetének eddig ismeretlen sokszólamúsága és modernsége azonban az 1911-es emlékkiállításán kapcsán vált egyértelművé a műértő közönség számára.<sup>2</sup> A Múcsarnok összes termében több mint ezer műve került kiállításra, köztük több mint ötszáz grafikai vázlat. A jól ismert történeti festmények mellett a reveláció erejével hatottak késői, friss tájfestményei, valamint a művek születésének műhelyitkaiba bepillantást engedő grafikai vázlatok sokasága. „Művészete a képek kialakulásának első pillanataiban a legrokonszenvesebb, amikor először vet papírra terveket, alakokat, tömegeket, első szénvázlatok, szárnypróbálgatásai, amikor legközelebb állnak megszületésükhöz.” – írta Bölöni György 1911-ben az *Auróra*-ban, ugyanott ahol hosszabb cikksorozatban ugyanő méltatta a hazai modernizmus úttörő szerepet betöltő Nyolcak festőit.<sup>3</sup>

<sup>1</sup> *Székely Bertalan műveinek kollektív kiállítása és nemzetközi grafikai kiállítás.* Nemzeti Szalon, 1900. – Ezen egyebek mellett puttófrízei, tájképtanulmányai és az 1867-es koronázásról festett olajvázlatok szerepeltek.

<sup>2</sup> *Tárgymutató az Országos Magyar Képzőművészeti Társulat Székely Bertalan emlékkiállításához* Múcsarnok, 1911. – A kiállításon külön terebben szerepeltek a fejrakok (II.), a történeti kompozíciók rajzvázlatok (III.), nagy kompozíciók olajvázlatok (IV.), tájvázlatok (VI.), a freskókhöz készült színes tanulmányok és kartonok (VII., XIV., XV.), a pécsi székese gyház és a Mátyás templom falképeinek szénkartonjai (VIII.). – A szadai gyűjtemény számos lapján megtalálható az 1911-es hagyatéki pecsét.

<sup>3</sup> Bölöni György: *Székely Bertalan.* Auróra, 1, 1911/2, 77–79.

A tízes évek elején, a modernizmus térnyerése idején a műkritikusok egy része tehát Székely eddig rejtőzködő modernitását vélte felfedezni tájvázlataiban és grafikai műveiben. Mindez egybe esett azzal a modernista fordulattal, amely a vázlatokban az alkotóművész (zseni) kézjegyét vélte felfedezni, a befejezetlenséget pedig olyan értéként értelmezte, amely nagyobb teret enged a befogadói szabadságnak.<sup>4</sup> A vázlatok láttán a műértőkben újra és újra megfogalmazódott Székely művészetének kettős természete, az elvárásokhoz igazodó, akadémikus festészet mögött lappangó, expresszív alkotói energiákat szabadabban engedő, elementáris, elfojtott festői ösztön.<sup>5</sup> Gerő Ödön is ezt emelte ki a hagyatéki kiállítás kapcsán *A Hét* lapjain: „Székely megriadtan fordult el az új festéstől, s talán még nagy eredményeit sem ismerte el. Pedig ugyanó a pillanat képét is meg tudta látni, nagy kompozíciók foltimpresszióit mesterien kivonatolta és vázlataiban és tájképeiben az összefoglaló egyszerűséget érvényesítette. Nagy érdeme Lándor Tivadarnak, a kiállítás igazi rendezőjének, hogy az »egész Székelyt« bemutatván, ezeket a vázlatokat is kiválogatta és összegyűjtötte.”<sup>6</sup>

Lándor Tivadar művészettörténész, művészeti író szerepe jelentős volt Székely újra értelmezésében.<sup>7</sup> A festő közeli jó barátjaként, titkáraként, nem a festő gyermekei, hanem ő volt a hagyatéki valódi gondozója. Hozzá került Székely írásos és rajzi hagyatékának jelentős része, tőle pedig közgyűjteménybe. 1915-ben Székely 3025 grafikai művét adományozta a Szépművészeti Múzeumnak, amely két évvel később egy száz darabos válogatást mutatott be a jelentős kollekciónak.<sup>8</sup> Székely grafikai munkáinak ez volt az első önálló bemutatója, ami a műértő közönség figyelmét is e kevésbé ismert műfajra irányította, amelyben mindennél jobban nyomon követ-

4 Sinkó Katalin: *A vázlat mint a nemzeti génusz kézjegye*. In: Sub Minarvae Nationis Praesidio. Tanulmányok a nemzeti kultúra kérdésköréből Németh Lajos 60. születésnapjára. Bp., ELTE, 1989, 192–202.

5 Szőke Annamária: „*Ostoba angyalakkal játszik üres óráiban.*” *A kutató és elmélkedő Székely Bertalan-kép a kritikában és a művészettörténet-írásban*. In: Székely Bertalan (1835–1910) kiállítása. Kiállítás katalógus. Szerk.: Bakó Zsuzsanna. Bp., Magyar Nemzeti Galéria, 1999, 311–348.; 317–318. – A katalógusra való hivatkozás a továbbiakban: Székely 1999

6 Gerő Ödön: *Székely Bertalan emléke*. *A Hét*, 22., 1911/6., február 5., 95.

7 Számos Székelyről szóló írása közül a fontosabbak: Lándor Tivadar: *Székely Bertalan*. *Művészeti Krónika*, 1905. február 15.; Uő: *Székely Bertalan feltámadása*. *Magyar Iparművészet*, 14, 1911, 81–86.; Uő: *Székely Bertalan hagyatéka*. *A Ház*, 15., 1911/12., 38–40.

8 *Székely Bertalan grafikai munkái*. Lándor Tivadar ajándéka. Bevezető: Petrovics Elek. Bp., Szépművészeti Múzeum, 1917.; A grafikai vásárlások másik jelentős része Székely Ágostontól származott, 1917-ben.

hető a nagy festői művek születésének folyamata.<sup>9</sup> A Lándor-gyűjtemény alkotta az 1935-ös centenáriumi év emlékkiállításának centrumát is, a Szépművészeti Múzeum Székely Bertalan rajzait bemutató tárlatán.<sup>10</sup> A Hoffmann Edith által rendezett kiállítás mintegy másfél száz darabos válogatást mutatott be Székely rajzi hagyatékából. A katalógus bevezetőjét a múzeumot ekkor igazgató Petrovics Elek írta, aki művészettörténészként is nagyra értékelte a színvázlatok befejezetlenségét. Székely alakjából a tépelődő, analitikus hajlamot emelte ki, rajzi feljegyzéseit a természettudományos megfigyelők, sarkkutatók vagy „sztratoszféra repülőinek” feljegyzéseivel hasonlítva: „25 nagy tájképéhez ezernél több vázlatot, templomi fal- és üvegfestményeihez mintegy ötezer olaj- és temperavázlatot, mennyezetképekhez pedig hétszáz színtanulmányt készített, noha egész életében egyetlen mennyezetképet sem volt alkalma festeni: fogalmat alkothatunk kísérletezéseinek és készülődéseinek szinte szertelen arányairól és egyszersmind csodálkozva szemlélhetjük egy szakadatlan szellemi munkának szentelt emberi élet felemelő látványát.”<sup>11</sup>

## *A szadai gyűjtemény létrejötte*

Székely Bertalan halála után műterme évtizedeken át használaton kívül volt. Az 1935-ös centenáriumi ünnepek kapcsán került fel először, hogy az egykori műteremben múzeum őrizze a mester emlékét. *A Pesti Hírlap* így számolt be a tervekről: „A centenárium, ha az országos kegyeletet nem is, de Szada közönségét megmozgatta. Edelenyi János községi főjegyző, Vályi László festőművész, báró Vécsey József szolgabíró, Tóth Rezső főtisztviselő, Radóczy Károly római katolikus és Mátis Márton református községi lelkészek mozgalmat indítottak, amelynek az a célja, hogy a nagy magyar festőművész volt lakóházát emléktáblával jelöljék meg, egykori műterméből

9 (e. a.) [Elek Artúr]: *Székely Bertalan grafikai munkái*. (Lándor Tivadar gyűjteménye.) *Ujság*, 15., 1917/215., december 23., 12.; *Székely Bertalan grafikai munkái*. *Pesti Napló*, 1917/315, december 23., 9.

10 *Székely Bertalan rajzai (Születésének századik évfordulójára)*. Bp., Országos Magyar Szépművészeti Múzeum, 1935.

11 Petrovics Elek: *Székely Bertalan jellemrajzához*. *Budapesti Szemle*, 240. kötet, 1936/698., január. 1–28., KlNy. Budapest, 1936, 9.

pedig Székely Bertalan-múzeumot létesítsenek”.<sup>12</sup> Ekkor azonban a pusztá elhatározáson kívül más nem történt. A második világháború alatt az addig viszonylag ép-ségben álló műtermet az átvonuló német és orosz katonák feldúlták. Vásárhelyi József helytörténeti kutatásainak mellékleteként közölt fotó szerint, a feldúlt műteremben a berendezési tárgyak mellett művek is voltak.<sup>13</sup>

Az állandó tárlat és gyűjtemény ügyének egy újabb évforduló, 1955-ös év eseményei adtak lökést. A fővárosban megrendezett nagyszabású emlékkiállításal párhuzamosan Szadán, a helyi tanító, Vásárhelyi József kezdeményezésére megalakult a Székely Bertalan Emlékbizottság.<sup>14</sup> Céljük a műteremépület helyreállítás, a Székely Bertalan Múzeum létrehozása volt. Az épületet a következő év végére társadalmi összefogással, felajánlásokból újították fel.<sup>15</sup> A Székely Bertalan Emlékmúzeum ünnepélyes megnyitása 1956 szeptember 9-én került sor.<sup>16</sup> Az első kiállítás kölcsönzött művekből jött létre: a Szépművészeti Múzeum jóvoltából 24 olajfestmény, valamint a művész családjának révén a Pécsi székesegyház és a Mátyás templom falképeihez készült vázlatok szerepeltek rajta, amit a tárlókban a mester főbb műveiről készült reprodukciók egészítettek ki.<sup>17</sup> Az emlékház kialakításában a Szépművészeti Múzeum két szakembere, Bényi László és Dobai János segítettek.<sup>18</sup> A kis teremben a mester fia, Székely Árpád művészetét mutatta be egy, a

12 *Székely Bertalan centenáriuma Szadán.* Pesti Hírlap, 1935/218., szeptember 25., 10.

13 Jól kivehető Szent Mór püspök álló alakjának vázlata a Pécsi Dóm Szent Mór kápolnájának falképehez. Néhány freskóvázlat mellett vélhetően innen származtak azok a tájvázlatok, amelyeket Vásárhelyi József kismonográfiája közölt: Vásárhelyi József: *Székely Bertalan Szadán.* h. n. 1990. (Kézirat), o. n.

14 Elnöke Vásárhelyi József, tanár, titkára Kukovics Ferenc, kőműves, tagjai Gedóvári Ferenc, villany-szerelő, Rozsnyai Péter műszaki technikus, Ormándi József, tanácselnök, Kiss Lajos, Tanácsitkár és Tóth Rezső, nyugalmazott főtanácsos, aki már az 1935-ös bizottságnak is tagja volt. – N. n.: *Piros muskálly Székely Bertalan sírján.* Népszabadság, 1955/258, szeptember 18., 5.; Vásárhelyi 1990. i. m. 4. – 1957-ben befejezte működését: A szadai Székely Bertalan Emlékbizottság a május 26-i tanácsulésen beszámolt munkájáról. Az emlékbizottság befejezte működését. A tanács Vásárhelyi Józsefet, az Emlékbizottság volt tagját bízta meg a további ügyvezetéssel. – *Pest Megyei Hírlap*, 1957/28, június 2., 9.

15 A Székely Bertalan Múzeum létrehozásáról: Vásárhelyi 1990. i. m. 23. skk; Lásd még: Uó: *Emlékmúzeum Szadán.* Magyar Múzeumok, 1998/4, 29–30.; Révész Emese: *Székely Bertalan kultusza Szadán.* Székely Bertalan Múteremház Füzetek 7., Szada, 2010, 25–29.

16 Híradások: *Szabad Nép* 1956. szeptember. 10., *Pest Megyei Népiújság* 1956. szeptember 11.

17 Vásárhelyi 1990 i. m. 26–27.

18 Uo. 29.

szadai tájképeiből és rézkarcaiból válogató kisebb kollekciónak. A formálódó emlékmúzeumnak a művek mellett kezdettől fogva részei voltak Székely Bertalan személyes tárgyai, bútorai, illetve a tiszteletéhez kapcsolódó művek, a műteremben megőrzött könyvespolccal, könyvekkel és egy iratokkal teli ládával együtt, amelyet a gyarapodó gyűjteményt támogató család idővel Székely pihenő székével és dohányzó asztalával, később egy biedermeier csíkos kanapéval egészített ki.<sup>19</sup> Továbbá a gyűjtemény egyik legkorábbi darabja volt a mesterről 1905-ben Stróbl Alajos által mintázott büszt.

Az 1956-os ünnepélyes nyitás lelkesedése idővel alább hagyott: az épület vizesedni kezdett, a műtárgyak állagmegóvása nem volt biztosítva, ezért idővel a Magyar Nemzeti Galéria sem adott kölcsön művet, így a hatvanas évek elején évekre bezárt a műteremház. Tóth Rezső közbenjárásának köszönhetően azonban 1966-ban szigetelték az épületet, így az a család és a Nemzeti Galéria által kölcsönzött művekkel 1968 májusában ismét megnyithatta kapuit.<sup>20</sup> A szadai emlékház lassan gyarapodó anyaga azonban sem jogi státuszát, sem biztonságát tekintve nem volt rendezve.<sup>21</sup> Ezt kívánta orvosolni az az eljárás, amellyel 1976-ban szadai gyűjtemény teljes anyagát a Pest Megyei Múzeumok Igazgatóságának utasítására az Aszódi Petőfi Sándor Múzeum állományába leltározta be.<sup>22</sup> A múzeum ezen első, eredeti gyűjteményéről egy 1976. február 2-án kelt jegyzékből alkothatunk képet, amely Székely Bertalan 18 grafikáját, Székely Árpád 8 alkotását, további három doboz kisebb grafikát, a műterem eredeti berendezéséhez tartozó tárgyakat, valamint a könyvtár köteteit tartalmazta.<sup>23</sup> Az Aszódra kerülő művek művészettörténetileg legértékesebb darabjai közé tartozik a budai Nagyboldogasszony-templom falképegyütteséből a *Szent Ferenc*

19 Uo. 28.

20 ay: *Látogatás a mesternél... Újra megnyílt a szadai Székely Bertalan emlékház.* Pest Megyei Hírlap, 1968/143, június 20., 5.

21 Bár gyakran nevezték „emlékmúzeumnak”, múzeumi státuszt hivatalosan sosem élvezett. A műtermet övező nagy kert 1972-ben került át a tanács tulajdonába, a lakóházzal együtt, ahol könyvtárat alakítottak ki. – Ikvai Nándor: *Közös összefogással a szadai Székely Bertalan emlékmúzeumért.* Pest Megyei Hírlap, 1974. február 2., 5.

22 Asztalon Tamás: *A képzőművészeti gyűjtemény.* In: Ötvenéves az aszódi Petőfi Sándor Múzeum. Fejezetek a gyűjteményről és a múzeumi munkáról. (Múzeumi Füzetek 54.) Pest Megyei Múzeumok Igazgatósága, Szentendre-Aszód, 2008, 112–116.: 115. (Az erre vonatkozó dokumentum másolatával.)

23 Gépirat a Székely Bertalan Múteremház Galéria gyűjteményében.

*stigmatizációja* és a *Szent Ferenc prédikációja a madaraknak* nagy méretű kartonja, valamint a Mintarajziskola homlokzatának művész fejeket ábrázoló tondó sorozata.<sup>24</sup>

Az éppen újra fellendülő gyűjtemény ügyét az 1978-ban bekövetkezett rablás fejezte le: két nappal a múzeum szokásos májusi újra nyitása után, a műteremből 11 festményt loptak el. Valamennyi festmény a Magyar Nemzeti Galéria gyűjteményéből kölcsönzött, szadai tájképtanulmány volt.<sup>25</sup> A rablás mélyen aláásta a műteremház iránti szakmai bizalmat. A gyűjtemény újra építése (pontosabban egy új gyűjtemény felépítése) csak évekkel a tragikus esemény után, a nyolcvanas években indulhatott meg. Az új kollekciónak kialakításában nagy szerepe volt a Faluház 1981 tavaszán munkába álló új népművelőjének, Boross Zsuzsának, aki szívében viselte a Székely Műteremház ügyét. Neki köszönhetően húsz év alatt a semmiből egy száz darabos grafikai gyűjteménnyel gyarapodott az emlékház, és az egykori műteremházban ismét rendszeressé váltak a szakmailag is színvonalas emlékkiállítások.<sup>26</sup>

Az új gyűjtemény magvát tíz vázlat alkotta, amit a szadai Székely-kultusz egyik legelhivatottabb szervezője, Tóth Rezső 1984-ben saját pénzéből vásárolt az emlékháznak, Vályi Nagy Dezsőtől.<sup>27</sup> Az 1985-ös emlékévben újra éledt a műteremház: a rablás óta először adott kölcsön a Magyar Nemzeti Galéria festményeket. A festő születésének 150. évfordulóján újra megalakult a községben a Székely Bertalan Baráti Kör, amely további 40 vázlatrajzot



Léda (kat. I.104.)

24 *Szent Ferenc stigmatizációja*. Karton, tempera, 255 × 76 cm. Ltsz.: 76.8.1.; *Szent Ferenc prédikál a madaraknak*. Karton, tempera, 255 × 76 cm. Ltsz.: 76.9.1.; *Antonio Coreggio, Luca Robbia, Düren, Ghiberti*, karton, szén, 78 × 72 cm. Ltsz.: 76.10-14.1.

25 Az elrabolt képek reprodukciójával és leírásával: Sz. I.: *A Kék fény után az Ön segítségét kérjük*. Képes Újság, 1978/23, június 10., 20–21.

26 Boross Zsuzsa 2000 májusáig dolgozott a Szadai Faluház kötelékében. Tőle vette át és fejlesztette tovább az emlékház szakmai koncepcióját Juhászné Bankó Erzsébet, aki a legutóbbi időkig, újabb 20 éven át gondozta a műteremház ügyét.

27 Vályi Nagy Dezső (1906–1981) festőművész, Gödöllőn könyvtáros, majd a Művelődési Ház vezetője volt.

szerezett a gyűjtemény számára. Pár évvel később több grafikát adományoztak Székely leszármazottai az emlékház kollekcójába.<sup>28</sup> Az elmúlt években további szórványos adományokkal bővült a rajzgyűjtemény, sőt egy Léda-olajvázlattal is kiegészült (kat. I.104.). A grafikák mellett dokumentumokkal és tárgyakkal is bővült a gyűjtemény, így például 1989-ben Székely Anna adományaként került az emlékházba az a váza, amit a festő *Japán nő* című képén is megörökített.<sup>29</sup> Ma a gyűjtemény főbb egységei – Székely Bertalan művei mellett – fia, Székely Árpád alkotásai (kat. II.), valamint a mester saját használati tárgyai, könyvei, illetve utóéletéhez, kultuszához kapcsolódó dokumentumok (kat. III.).<sup>30</sup>

### A rajz szerepe és tipológiája Székely művészetében

Székely feljegyzéseiben sokat és részletesen ír a rajzolásról.<sup>31</sup> A rajz nála a végleges mű előkészítésének legfőbb eszköze volt, a kidolgozás gondolati folyamatának elsődleges fizikai leképezője, amelynek feladata az invenció ösztönös megragadásától a konkrét látvány megfigyeléséig és megértéséig terjedt. Vázlatain keresztül feltárul Székely művészi habitusának rejtett expresszivitása, tanulmányain át pedig megragadható a természettudományos rendszerezés és analízis értelmező attitűdje, ami idővel a képalkotás autonóm, már-már absztrakt törvényszerűségeit kutatásába fordul. Számára a rajz inkább intellektuális, gondolati, mint önelvű művészi eszköz. A vázlat legfőbb szerepét Székely a látvány lényegi megragadásában látta: „Vázolás alatt értjük az alaki lényeg kevés, de jellemző vonásba tömörített képének előállítását. Ellentétben azon bevégeztebb rajzzal, amelyet inkább lassú, türelmes, – hogy ne mondjuk – gépies utánzás által létesíthetünk” – írta a *Figurális rajz és festés elvei* című kötetében.<sup>32</sup> Ugyanitt úgy

28 1989-ben Székely Anna a kecskeméti Városháza falképeihez készült négy színes vázlatot adományozta a szadai gyűjteménynek (Kat. I.43–46.)

29 Kiállítva: Székely 1999, i. m. 310. Kat. T.30.

30 A hagyatéki dokumentumok leltárát Kovács Edina történész készítette el 2014-ben. Kézirat. Székely Bertalan Műteremház

31 *Székely Bertalan válogatott művészeti írásai*. Összeállította: Maksay László. Budapest, 1962, 57–73.

32 Székely Bertalan: *A figurális rajz és festés elvei*. Bp., 1877, 28.

vélekedik, hogy a rajz célja elsődlegesen a tömegek megragadása: „A rajzot mindjárt az árnyékmasszák – mint legnagyobb távoból is hatályos alkatrészek – felrakásával kell kezdeni.”<sup>33</sup> Ebből a plasztikus összképből kell haladni a részletek megértése és kidolgozása felé: „A nagyobból a kisebbbe, a határozatlanból a határozottra kell fejlődnie.”<sup>34</sup> A rajz ugyanakkor a megfelelő eszköz a látvány megértésére, analízisére. „Egy tárgy sem rajzolható meg a szerkezet ismerete nélkül” – jegyezte meg írásában.<sup>35</sup> A rajzot tehát olyan eszköznek tekinti, amely leginkább alkalmas az optikai látvány lényegi összefüggéseinek értelmezésére: „Ha analitikus módon tanulunk meg rajzolni, akkor több marad meg emlékezetünkben; ha naturalisztikus módon, akkor kevesebb.”<sup>36</sup> Számára tehát a rajz a természeti látvány művészi absztrakciójának eszköze: „A rajznak biztosnak, könnyednek, kevéssel sokat mondónak kell lennie.”<sup>37</sup>

Bár a művészi grafika önállósulása épp pályája kibontakozása idején, a századvégen zajlik le Európa-szerte, Székely autonóm grafikai művet csak elvétve készített: a ritka kivételek közé tartozik az Ágnes asszony eleve litográfiai sokszorosításra szánt hármas képe, Eötvös József *A megfagyott gyermek* című verséhez készült kőrajza, vagy a *Női élet* címmel, eredetileg grafikai sokszorosításra tervezett életképi ciklusa.<sup>38</sup> Székely grafikai *couvre-jének* túlnyomó többsége egyedi kézi rajz, olykor akvarellal vagy temperával színezett grafika. Ezeket azonban nem szerepeltette nyilvános tárlatokon, vagyis nem tartotta festői életműve szerves részének. A rajzot elsősorban eszköznek tekintette, amely előkészítő szerepet játszik a nagy kompozíciók végleges formájának kidolgozásában. Jellemzően reneszánsz eredetű, akadémikus szemlélet volt ez, ami a befejezett, kész művet tartotta maradandónak. A vázlatok a „tökéletesre” csiszolt remekmű kidolgozásának *folyamatában* játszottak szerepet. Giorgio Vasari *Vitájában*

33 Uo.

34 Székely 1962, i. m. 70.

35 Uo. 74.

36 Uo. 72.

37 Uo. 72.

38 Ágnes asszony – Székely 1999, i. m. kat. 54–56.; *A megfagyott gyermek* – uo. kat. 51.; Székely sokszorosított grafikai munkáiról: Bicskei Éva, *On a Journal Illustration by Bertalan Székely*. In: *Annales de la Galerie Nationale Hongroise 2005–2007*. Ed.: Nóra Veszprémi, Bp., 2008, 187–189.; *A Női élet* sorozatról: Bicskei Éva: *Ámor és Hymen. A fiatal Székely Bertalan szerelmi történetei*. MTA MKI, Budapest, 2010; Lásd még: Uó: „*álomszerű merengésben*”. *Székely Bertalan Női élet sorozata*. Székely Bertalan Műteremház Füzetek 2., Szada, 2004.

a festők által alkalmazott rajzok három típusát különítette el: (1.) a kompozíció első ötletét (*invenzio, primi pensieri*) rögzítő gyors vázlatokat, skicceket (*schizzi*), követik az (2.) egyes részletek kidolgozását szolgáló részlettanulmányok, stúdiumok (*studii*), amelyek lehetnek aktrajzok, kéz- és fejtanulmányok, drapérianulmányok, vagy egyéb tárgyi részleteket (fegyverek, hajviseletek stb.) kidolgozó rajzok, (3.) a folyamatot végül a teljes kompozíciót végleges formában a megrendelő elé táró összegző rajzok (*modello*) zárják.<sup>39</sup> Falképek esetében ez a sor még kiegészíthető a freskó kartonokkal, amelyek a rajz közvetlen átvitelét szolgálták a falfelületre. E szerint az elv szerint dolgozott Raffaello is, és évszázadokkal később Székely Bertalan is ezt a metódust követte.<sup>40</sup> Újdonságként csak a természet utáni tanulmányok jelentek meg nála, a természeti látvány közvetlen megfigyeléséből fakadó portrék és tájrajzok.<sup>41</sup>

A szadai gyűjteményben a fenti típusok valamennyi változata fellelhető (a freskó kartonok kivételével). Technikai kivitelezésüket tekintve a szadai gyűjtemény lapjairól elmondható, hogy a rajzi eszközök között preferálta a ceruzát, amit olykor tussal, biszterrel, diófafapáccal és fedőfehérrel erősített meg, nagyobb formák felvázolásához szívesen használt színes, fekete és fehér krétát. Gyakran rajzolt színes papírokra, amelyekben erőteljesebben ugrottak ki bizonyos térbeli tömeg hatások.

Székely rajzművészete két, alapvetően eltérő metódusba sorolható: az egyik a spontán vázlat, amely a művészi gondolat első, szabad rögzítése, a másik az analitikus, a látványt értelmező és rendszerező rajz. Dobai János Székely vázlatairól írva az előbbieket különösen nagyra értékeli, hiszen ezeken követhető nyomon leginkább egy-egy nagy kompozíció formálódása, érlelődése.<sup>42</sup> Az 1854–1861 között vezetett *Iffjúkori vázlatkönyv* lapjain nyomon követhető a *II. Lajos halála, az Egri nők* vagy a *Dobozi Mihály és hitvese* képi kidolgozásának folyamata, az ötleteléstől, a kidolgozásig.<sup>43</sup> A kompozíciós tanulmány célja az egész képi kompozíció felvázolása, a részek összefüggéseinek, dinamikájának tisztázása. Székely az általa grupp-el-

39 Giorgio Vasari: *A legkiválóbb festők, szobrászok és építészek élete I–II*. Bp., Európa, 1983.

40 Kárpáti Zoltán, Seres Eszter: *Raffaello. Rajzok Budapesten*. Bp., Szépművészeti Múzeum, 2013, 18–19.

41 Heribert Hutter áttekintése a kézirajz alábbi típusait különíti el: minta utáni rajz, kompozícióvázlat, műhelyrajz, részlettanulmány, természet utáni rajz, illusztráció, szobrász- és építészrajz, önálló (autonóm) rajz – Heribert Hutter: *A művészi rajz története és technikája*. Bp., Corvina, 1968.

42 Dobai János: *Székely Bertalan vázlatai*. *Szabad Művészet*, 9, 1955/8, 363–369.

43 Uo.



Vázlatok a *Doboz Mihály és hitvese* című festményhez (kat. I.109–110.)



*Doboz Mihály és hitvese*, 1861  
olaj, vászon, 133 × 155 cm

méletnek nevezett módszert a művészi képalkotás legfontosabb alkotóelemének tekintette, hiszen ebben kristályosodott ki a történeti festő tudásának legjáva: egy összetett narratíva kifejező és összegző (Lessing *termékeny pillanat* elvét követő) megragadása.<sup>44</sup> A figurák jól eltalált kompozíciós egysége képileg arányos és esztétikus, ugyanakkor az elbeszélés lényegi erőviszonyait is kifejező látványt kellett hogy alkosson. A *Doboz Mihály és hitvese* címmel 1961-ben befejezett olajfestmény két főalakjának elhelyezését, egymáshoz való viszonyát több tucatnyi előzetes vázlaton kísérletezte ki. A kezdeti variációkon a menekülő házaspár alakja még ketté válik, idővel azonban egy tömbbe komponálja Székely a két figurát, ezáltal is kifejezve tragikus összetartozásukat. A szadai gyűjtemény időben legkorábbi darabjai közé tartozik a *Doboz* két, tenyérszerű ceruzavázlata: az egyik a házaspár alakja még különálló, a másik elnagyolt vázlaton azonban Székely már rátalál a végső kompozíciót is jellemző egységre (kat. I.109–110.).<sup>45</sup> A gyűjteményben a kompozíciós vázlatok jellegzetes példái a *Szent István legyőzi a pogányokat* csatajelenetéhez készült két vázlat, amely a három viaskodó lovas egymáshoz való viszonyát rögzíti (kat. I.4., I.74.). Máskor egy nagyobb, sok alakos kompozíció kisebb egységeinek összefüggéseit tisztázza vázlatain, így például a *Nőrablás* jelenetek kettes-hármas csoportjainak dinamikáját (kat. I.7–13.) Szintén e típusba tartozik az *Ideál* című kompozíció egyik vázlata (kat. I.11.),

<sup>44</sup> A gruppeleméről: Székely 1962, i. m. 97–98.

<sup>45</sup> Vö.: Székely 1999, i. m. Kat. 29–35.

amely egy nem kivitelezett (nem befejezett) képegyüttes első jelenete volt.<sup>46</sup> E vázlatok sok esetben olyan művek és művészi gondolatok dokumentumai, amelyek esetleg sosem kerültek a végleges kivitelezés fázisába.



kat. I.7.



kat. I.9.



kat. I.11.



kat. I.8.



kat. I.10.



kat. I.12.



kat. I.13.a.



kat. I.13.b.

Részlettanulmányok a vajdahunyadi vár falképeinek nem kivitelezett *Nőrablás* kompozíciójához (kat. I.7–13.)

<sup>46</sup> Vö.: Székely 1999, i. m. Kat. 162.





Elesett harcosok (kat. I.82.)



Nyújtózkodó nőalakok (kat. I.30.)

A szadai rajzok többsége részlettanulmány, amely betekintést enged abba az elmélyült, aprólékos munkába, amellyel Székely előkészítette kompozíciót. Miután körvonalazódott a kompozíció egésze (azaz a figurák elrendezése, viszonya egymáshoz), következett a részleteket kidolgozása. Ennek első lépése az egyes figurák anatómiai pontos bemutatása volt. Az akadémikus gyakorlatot követve az egyes mozdulatokat akttanulmányokon pontosította (kat. I.41., I.85.), ezt követték a már felöltözött modellt rögzítő modelltanulmányok. A Mintarajziskola alakrajzi tanáraként bizonyára nem okozott gondot számára, hogy élő modell után dolgozzon, bár a stúdiók alapján ez ritkán állapítható meg pontosan.<sup>47</sup> Olykor ugyanazon mozdulatról, kisebb eltérésekkel, több vázlatot is készített (kat. I.27., I. 37., I.61.), vagy ugyanazt a modellt több nézőpontból is ábrázolta (kat. I.76.). Egy elesett harcos rövidülésben ábrázolt alakjáról például egymás alatt négy vázlatot készített, majd két további egy másik testtartásban (kat. I.82.). A stúdiók között találunk olyat, ahol a modell ruhátlanul és drapériában is megjelenik, ugyanazon mozdulattal (kat. I.30., I.31., I.65., I.75.)

A részlettanulmányok sajátos típusai a fej- és kéztanulmányok. Ilyen az a három darabos rajzsorozat, amelyen egyazon bajszos férfi fej látható több nézetből (kat. I.93.).

<sup>47</sup> Élő modell mellett szokás volt bábok, ún. „mannequin” figurák használata is.

Egy másik lapon enyhe felülnézetből ábrázolt angyalfejek jelennek meg, kissé eltérő beállításokban (kat. I.92.). A részlettanulmányok szép példája az az ecsettel, fedőfehérrel is felülfestett tanulmányrajz, ahol – vélhetően a *Nőrablás* jelenetekhez kapcsolódóan – egy fiatal lány alak hajfonatának, különböző nézőpontú megformálásán dolgozik (kat. I.92a).

A részlet stúdiók másik jellegzetes válfaja a kéztanulmány. Székely különösen nagy súlyt fektetett alakrajzain a kezek anatómiai pontos, kifejező és esztétikus megformálására. A szadai gyűjteményben több ide kapcsolódó vázlat látható, köztük olyanok ahol a különféle kéztartásokat (nyitott, csukott, imádkozó) modell utáni tanulmányai láthatóak (kat. I. 52–53.). Több vázlat a *Japán nő*, a *Léda* és a *Murányi Vénusz* elegáns, könnyed kézmozdulatával rokonítható (kat. I.105.), köztük az a lap, amelyen *A forrás* című aktfestményén ábrázolt kézmozdulatot dolgozza ki (kat. I.25.).<sup>48</sup> Akad köztük olyan, ahol a táncmozdulat kéztartását gyakorolja (kat. I.100.), másutt a lapon egyetlen magasba nyújtott kéz van, talán a *Nőrablás* téma egyik szereplőjéhez kapcsolódóan (kat. I. 61.).

Az akadémikus alakrajz alapvető összetevője a drapériába öltözött figura ábrázolása. Székely elméleti feljegyzéseiben gyakran kitér a drapéria rajzára, aminek alapelveit tanári gyakorlata miatt is fontos volt tisztáznia. Írásaiban hangsúlyozza, hogy az emberi alakra boruló drapériának tükröznie kell a test anatómiai felépítését, követnie kell az alak mozdulatát és beállítását, és igazodnia kell az anyag típusához és minőségéhez: „A drapériánál tehát 3 követelmény jön tekintetbe: először az alak, amely alatta van, amennyiben annak alóla látszania kell; másodsor a kelme sajátságos mivolta (vastag, vékony, éles, lágy törésű); harmadszor a lineák és foltok, amelyek képződnek. (Harmonikus lineák és azokkal váltakozó síkok) [...] Az egész legyen a kifejezendő

<sup>48</sup> Vö.: Székely 1999, i. m. kat. 87, 164–166, 188.



Kéztanulmányok a *Forrás* című festményhez (kat. I.25.)

karakterhez illő: nehéz vagy könnyű, lenge-játszó vagy nehéz-komoly [...] Mindezen három szisztéma egy egységbe legyen összeolvasztva.”<sup>49</sup> A szadai gyűjteményben számos rajz példázta ezen elveket. Drapériatanulmányain Székely előszeretettel használt fehér fedőfestéket, ami kiemeli a redők térbeli rétegzettségét. A vázlatok többségén nagyobb kompozícióinak összefüggéseiben vizsgálja, hogy az adott beállításban miként redőződik a drapéria a figurán. Jellegzetes példája ennek a Pécsi székesegyház *Szent István felajánlja Magyarországot Máriának* kompozíció előtanulmánya, ahol a háttal térdelő, jobbját magasba emelő uralkodó alakján tanulmányozza a koronázási palást redőzését (kat. I.3.). Számos tanulmány egy jellegzetes és kifejező mozdulat összefüggésében vizsgálja a drapéria elrendeződését, így például lebegő vagy táncoló figurákon (kat. I.16., I.47.) A stúdió munkák gyakorta többször is megisméltik, kisebb eltérésekkel, különböző nézőpontokból a drapériába burkolt test formáját (kat. 1a, 2a–b, I.63.), kutatva azt az ideális formát, amelyet aztán a kész kompozíció használ, megfelelően annak az alapelvnek, amelyet feljegyzéseiben így fogalmazott meg: „Az alak jellemének megfelelő legyen a drapéria.”<sup>50</sup>

A tanulmányrajzok különböző típusai a gyakorlatban nem válnak szét élesen. A modellt megfigyelő alkotó gyakran különböző, számára problematikus részletet helyeznek egymás mellé. Hasonlóan a hangszerén gyakorló zenészhez, a képalkotó is újra meg újra nekilendül a nehézséget jelentő részleteknek, keresve a legharmonikusabb képi megoldást. Jól példázta ezt az a vázlatlap, amelyen a vajdahunyadi várba tervezett *Nőrablás*



**Gyermekét ölében tartó nő**  
(kat. I.64.)



**Tanulmányrajzok a Léda című festményhez** (kat. I.69.)

<sup>49</sup> Székely 1962, i. m. 115–116.

<sup>50</sup> Uo. 116.

kompozíció részlettanulmányai láthatóak: a képtér közepén egy nő alakot emelő, magasba lépő férfi figura jelenik meg, jobbra fent Székely az elrabolt nő mozdulatát csiszolja tovább, egyre jobban ráközelítve a kezekre, míg a lap alján egy másik képi egységet variál, ami a lovon ülő nőrabló és segítő társa hármásával kísérletezik (kat. I.9.). Másik szép példája ennek a rajzi gondolkodási folyamatnak a *Női élet* című sorozat *Gyermekáldás* jelentéhez készült egyik vázlat, ahol a csecsemőjét betakaró anya mozdulatát tökéletesíti Székely, négyszer megismételve a takaró kéz mozdulatát, és külön tanulmányozva a szoknya alsó redőit (kat. I.64.).<sup>51</sup> Ezt láthatjuk egyik Léda-tanulmányán is, ahol a teljes alakot további fej- és kéztanulmányok övezik (kat. I.69.).

A részlettanulmányok azonban nem korlátozódnak alakrajzi stúdió munkákra: Székely lenyűgöző aprólékossággal dolgozta ki történeti festményei megannyi apró részletét, a lovak zablójától kezdve a viselet és használati tárgyak legapróbb elemig. A szadai gyűjtemény egyik vázlatán középkori stílusú építészeti tagozatok és azok ornamentális díszítése jelenik meg (kat. I.21.b). Az architektúrális részleteket Székely történeti tárgyú falképein is felhasználta, de a Mátyás-templomban része volt az enteriőr historizáló ornamentális faldekorációjának kidolgozásában is.<sup>52</sup> Az alapos részlettanulmányait példázta a gyűjteményből egy mindkét oldalán tele rajzolt lap, amelyen galambok ábrázolását gyakorolta, vélhetően a Mátyás templom Szent Ferenc prédikál a madaraknak kompozíció előkészítése végett (kat. 24.a-b.). Két másik



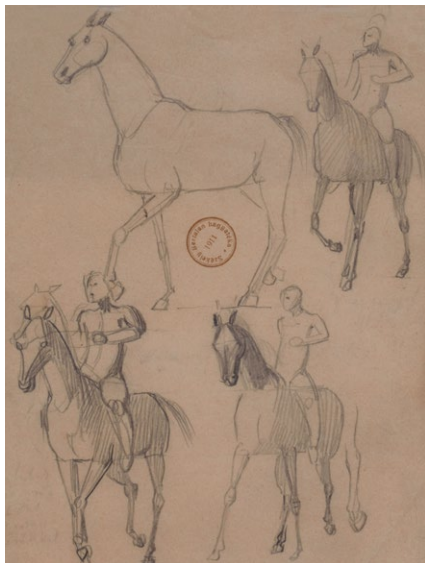
**Galambok** (kat. I.24.a-b.)

<sup>51</sup> Bicskei 2010, i. m. 96. kép

<sup>52</sup> Katona Júlia: *Historizmus és szecesszió határán. A Mátyás-templom ornamentális festése*. In: *A Mátyás-templom. A budavári Nagyboldogasszony-templom évszázadai (1246–2013)*, Budapesti Történeti Múzeum Vármúzeum és Budavári Nagyboldogasszony-templom, 2015, 442–449.

lapon futó vadászkutyák alakját gyakorolja, amelyeket később a Vajdahunyadi várba tervezett *Vágtató magyar lovasok* jelenetébe épített be (kat. I.34–35.).<sup>53</sup>

Ide kapcsolódnak a szadai gyűjtemény lómozgás tanulmányai is, amelyek Székely több évtizedes, tudományos alaposságú mozgástanulmányaihoz kapcsolódnak.<sup>54</sup> A lovak anatómiája és mozgása része volt az akadémikus alakrajzi képzésnek, hisz az gyakori összetevője volt a történeti témáknak. Székely ez irányú kutatásai azonban az 1870-es évek végétől már jóval túlmutattak az akadémikus gyakorlaton, és természet-tudományos igényű, szisztematikus munkává váltak. Vizsgálatai párhuzamosak voltak Eadweard Muybridge és Jules-Etienne Marey mozgástanulmányaival, utóbbival a magyar festő levelezést is folytatott.<sup>55</sup> Székely kutatásai kettős célt szolgáltak: egyrészt beépítette azokat pedagógiai gyakorlatába, másrészt eredményeit felhasználta saját festői munkáiban. A szadai rajzok jórészt az utóbbihoz kapcsolódnak. Találunk



**Három lovas és egy ló mozgástanulmánya**  
(kat. I.77.)

köztük a lovak arányrendjére vonatkozó vázlatokat (kat. I. 48, 78, 80.), az ágaskodó lovat, a színezésére vonatkozó instrukciókkal kiegészítette stúdiumot (kat. I.49.), és poroszkáló lépések lábtartására vonatkozó vázlatokat is (kat. I. 86.). Egy másik, négy-alakos ceruzavázlat ló és lovas dinamikus viszonyát vizsgálja (kat. I.77.). Mozgástanulmányainak eredményeit Székely különösen a vajdahunyadi várba tervezett falképciklusán hasznosította, de a szadai gyűjteményből ide kapcsolódik a *Szent István legyőzi a pogányokat* csatajelenetéhez készült két vázlat csatázó lovainak ábrázolása is (kat. I.4., I.74.).

53 Vö.: Székely 1999, i. m. Kat. 192.

54 Szőke Annamária: „Lassított lónézés.” *Székely Bertalan mozgástanulmányai*. In: Székely Bertalan mozgástanulmányai. Szerk.: Szőke Annamária, Beke László. Kiállítási katalógus. Bp., Magyar Képzőművészeti Főiskola, Balassi Kiadó, Tartóshullám, 1992, 5–61.; *Megmozdul a kép... Székely Bertalan mozgástanulmányai*. Székely Bertalan Múteremház Füzetek 11., Szada, 2013.

55 Szőke 1992, i. m. 9–11.

## Vázlatok a kész művek összefüggéseiben

A szadai gyűjtemény rajzai a festő késői, szadai időszakából származó alkotások, keletkezésük időben jellemzően az 1880-as és 1900-es évek eleje közé tehető. Valamennyi rajz valamely nagyobb festői kompozíció előkészítő vázlata vagy ahhoz készült előkészítő stúdium.<sup>56</sup> Jelentős részük Székely falképfestészeti megrendeléseire kapcsolódik.

Székely Bertalan az 1880-as évektől kapott nagyobb falképfestészeti megbízásokat.<sup>57</sup> A szadai kollekciónak a legkorábbiak közül való az *Operaház* falképeire kapcsolódó néhány vázlat. Az Ybl Miklós által tervezett Operaház belső tereinek díszítésére számos magyar művész kapott lehetőséget, köztük Lotz Károly, Székely mintarajziskolai tanártársa, aki az épület fő helyén lévő, nézőtéri plafon kifestésére kapott megrendelést.<sup>58</sup> Székely 1881–84 között készült falképein szűkebb téren bontakoztathatta ki tehetségét: az épület előcsarnokába a kilenc múzsa képét festhette meg. A barokkos rövidülésben, felhőkön ülő múzsák egyikéhez (*Polühimnia*) készült tanulmányrajz a szadai gyűjtemény része (kat. I.33.). A gyűjtemény további ide kapcsolódó tanulmányrajzai az udvari fogadósalon puttófrízéhez készült vázlatok. A terem négy oldalán futó fríz témája a négy évszak, amit a különböző, évszakokhoz kapcsolódó tevékenységet folytató puttók jelenítenek meg. Mivel a kompozícióknál Székely kevésbé kötötte az elbeszélés kényszere, ezért szabadon kísérletezhetett kompozíciós elveivel. A puttók a képi ritmus sajátos autonóm törvényei szerint rendeződnek el, összefonódva és szétválva, hullámzó együttesük elvont, zenei asszociációkat kelt. Székely késői falképtervein (köztük a soha nem kivitelezett mennyezetterveken) mindinkább a jelentés nélküli, képi absztrakció problémája került előtérbe.<sup>59</sup> A szadai rajzok közül az egyik német nyelvű kommentárokkal a figurák összefüggő sorát

56 A rajzoknak csak egy részét sikerült konkrét, kivitelezett műhöz kapcsolni. Számos további darab beazonosítása a jövő kutatóira marad.

57 A téma összefoglaló tárgyalása: Bakó Zsuzsanna: *Székely Bertalan freskói*. In: A historizmus művészete Magyarországon. Szerk.: Zádor Anna. Budapest, 1993. 242–248.; Uő: *Adatok a Székely Bertalan életmű kutatásához*. In: Székely 1999, i. m. 13–58.: 46–55.

58 Szvoboda Dománszky Gabriella: *Az Operaház dekorációja*. In: Czétényi Piroska, Szvoboda D. Gabriella, Bérczi Lóránt, Bérczi Gábor: *Az Operaház*. Bp., 1987, 28–30.

59 Szőke Annamária: *Székely Bertalan mennyezet-elmélete és mennyezettervei*. In: Székely 1999, i. m. 293–303.; Valamint uo. 255–292.; Uő: *Székely Bertalan mennyezet-elmélete és mennyezettervei*. Székely Bertalan Múteremház Füzetek 4. Szada, 2007.

ábrázolja (kat. I.5.), egy másik rajz a kettős csoportokba rendezett puttók dinamikáját vizsgálja (kat. I.56.), egy harmadik pedig a gyermeki testek anatómiájának egyes részleteinek mozdulataira koncentrál (kat. I.99.).

E munkával párhuzamosan, 1883-ban kapott felkérést Székely Deák Ferenc Kerepesi úti sírkertben felállított mauzóleumának belső díszítésére.<sup>60</sup> A szarkofágot őrző terem párkány feletti lunettáiba négy allegorikus jelenet került, a kupola csegeyeibe pedig a négy erény ábrázolása. A szadai gyűjtemény egyik rajzán feltűnő, széttárt kezű, lendületes, lebegő drapériával megfestett nőalak tanulmányrajzai a lunetták egyikéhez, az *Erő* allegóriájának középső nőalakjához készült (kat. I.47.). Egy másik vázlaton a csegeyek jellegzetes háromszögű formájában az Igazságosság (Justitia) szárnyas nőalakjával azonosíthatóak (kat. I.23.). A falképek az épület gyors nedvesedése miatt nem sokkal befejezésük után tönkrementek, ezért 1900 körül Róth Miksa, Székely kardonja alapján mozaikokba tette át a dekorációt.



Justitia (kat. I.23.)

<sup>60</sup> Székely 1999, i. m. Kat. 137.



Puttótanulmány (négy kettős csoport) (kat. I.56.)



A Deák-mauzóleum részlete a *Justitia*-t ábrázoló mozaikkal, 1884–1887

A beazonosítható szadai vázlatok többsége a pécsi székesegyház 1887–88-ban kivitelezett falképeihez készült tanulmányrajz. A Szent Mór és Mária (Szent Imre)-kápolna falképeihez Székely nagy számú vázlatot és stúdiumot készített. Ezek jó része (Székely egész grafikai hagyatékával együtt) a Magyar Nemzeti Galéria grafikai gyűjteményében található, azon belül is XXIV. számot viselő vázlatkönyvben.<sup>61</sup> Ezek összevetésében látható, hogy a falképek főbb kompozíciós elrendezését Székely előbb akvarellvázlatokban rögzítette, majd a további részleteket tus- és kréta vázlatokban pontosította, végül a sort a kidolgozott színvázlatok zárták, amelyek a reneszánsz *modello* hagyományának megfelelően már a megrendelők számára mutattak pontos képet a dekorációról.<sup>62</sup> A déli oldalhajó Szent Mór kápolnája a székesegyház második püspökéről kapta a nevét, akinek élettörténete Szent Imre herceg legendájában olvasható.<sup>63</sup> Az oldalfalak lunettáiba Székely a szent püspök életének hét jelenetét örökítette meg. A szadai vázlatok e sok alakos, történeti kompozíciók egyes szereplőjéhez készült tanulmányrajzok. Az egyik rajzon kétszer is megismételt, drapériában burkolózott, oldalra forduló nőalakban jól felismerhető a Szent Mór püspök prédikációját ábrázoló kompozíció előterében, a lépcső alján jobbra ülő nőalak figurája (kat. I.1.a.). Egy másik vázlatlap két oldalán földig erő drapériába öltözött, háttal álló, szakállas férfialak kidolgozott formában a *Szent Mór püspök felszenteli a pécsi székesegyházat* című kompozíció jobb szélén tűnik fel, a füstölőt tartó püspök kíséretében, liturgikus edényt tartva baljában. Szintén a kápolna díszítéséhez készült a *Szent Flóriánt* ábrázoló vázlata, amelyen a tűzvészek és árvizek ellen védő szent alakja, a keresz-



Ülő nőalakok (kat. I.1.a.)

<sup>61</sup> Tüskés Anna: Adalékok a pécsi székesegyház freskódíszítésének ikonográfiai programjához. In: Per Aspera ad Astra. A Pécsi Tudományegyetem művelődés- és egyetemtörténeti közleményei. 2019/1, 156–169.

<sup>62</sup> Szőnyi Ottó, Dr.: *A pécsi székesegyház*. Magyar Művészet, 5., 1929, 455–507.: 501–503.; Uő.: *Székely Bertalan művészete a pécsi székesegyházban*. Pécs, 1935; Bakó 1992, i. m. 243.; Székely 1999, i. m. Kat. 115–160.

<sup>63</sup> Székely 1999, i. m. Kat. 220–221.



**Szent István felajánlja a koronát**  
(kat. I.3.)

által kifestett kápolna falképei Máriát dicsőítik, az Árpád-házi szentek (Szent István, Szent László, Szent Margit) tetteit felidézve.<sup>64</sup> A szadai gyűjtemény legszebb vázlatrajzai közé tartozik az a vázlatrajz, amely az országot Mária védelmébe ajánló Szent Istvánt ábrázolja, az oltárnál térdelve (kat. I.3.). A kinyújtott kézzel, háttal megjelenő figurán Székely az alak vállára boruló koronázó palást esését tanulmányozta, vázlatosan felrajzolva a drapériára a palást jellegzetes figuratív díszítését. Egy másik alakrajzi vázlaton a Dráván átkelő Szent László csónakról lelépő, lendületes figurája tűnik fel (kat. I.95.) A vázlaton Székelyt még nem az öltözet historailag pontos részletei foglalkoztatták, hanem a súlypontját áthelyező, kitárt kezű figura mozdulatának erőt sugárzó dinamikájának visszaadására törekedett. Egy harmadik, trónoló Krisztus figurát ábrázoló alakrajzi vázlat talán összefüggésbe hozható a pécsi Mária-kápolna Mária koronázását ábrázoló jelenetével (kat. I.18.).

Másik jelentős falképfestészeti megbízását Székely a Schulek Frigyes által historizáló stílusban felújított Mátyás templomba kapta, ahol 1891-től dolgozott, és a

<sup>64</sup> Bakó 1992, i. m. 243.



*Az ország felajánlása, 1887–89*  
A pécsi székesegyház Mária-kápolnájának falképe

tény ikonográfiai hagyománynak megfelelően római légiós egyenruhában látható (kat. I.40.). A vázlaton Székely feliratokkal jelezte az egyes ruharabok színét. A másik Székely

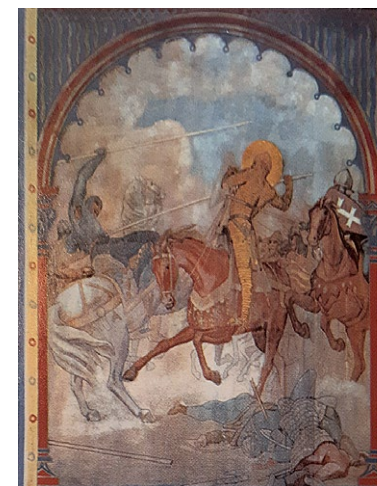
tervező építész Schulek Frigyessel együtt megtervezte az enteriőr középkori mintákat szecessziós stílusban újra gondoló ornamentális faldekorációját, Lotz Károllyal együtt pedig a déli hajó gótizáló üvegablakait. Az elbeszélő, ún. „legendáris képek” közül többet ő festett a Lorettói-kápolnába, a Szent Imre-kápolnába és a Szent István-kápolnába.<sup>65</sup> Utóbbi egyik legszebb kompozíciója az az álló formátumú falkép, amely a pogányokat legyőző Szent István királyt ábrázolja. A viszkodó lovas harcosok ábrázolásába Székely hasznosította a lovak mozgására vonatkozó tanulmányait. A szadai gyűjteményben két kompozíciós vázlat is található a falképhez: az egyik részletezőbb módon előadott ceruzavázlat (kat. I.74.), a másik viszont csak a figurák dekoratív körvonalainak dinamikáját összegzi (kat. I.4.).

Székely falképfestészeti megbízásainak többsége egyházi térbe készült alkotás volt. A szakrális tér ellenére, Székely lehetőség szerint a szentek életének történetileg megragadható mozzanatait választotta. Egyházi falfestészete inkább a történeti festészet látásmódjához mint a keresztény ikonográfia tradícióihoz igazodott. Világi falkép megrendelése közé tartozott a kecskeméti városháza

<sup>65</sup> Szvoboda Dománszky Gabriella: *A Mátyás templom dekóruma. A nemzeti iskola formálói: a politika és a tudomány*. Tanulmányok Budapest Múltjából, 1996, 173–218.; Farbakyné Deklava Lilla: *A Mátyás-templom kifestése*. In: *Mátyás-templom. A budavári Nagyboldogasszony-templom évszázadai (1246–2013)*. Kiállítási katalógus 2015, 417–431.



**Szent István legyőzi a pogányságot**  
(kat. I.4., 74.)



*Szent István legyőzi a pogányságot, 1891*  
A budavári Mátyás-templom Szent-István-kápolnájának falfestménye



Ferenc József 1867-es koronázása (kat. I.6.)



Ferenc József 1867-es koronázása, 1895–97  
A kecskeméti Városháza dísztermének falképe

üléstermének dekorációja.<sup>66</sup> 1896-ban az Ezredéves Országos Kiállításon Székely a kecskeméti falképek temperavázlataival szerepelt, majd a következő év nyarán elkészítette a közgyűlési terem hat falképét. Az ülésterem két rövidebb oldalára került két fekvő formátumú, sok alakos történeti jelenet: a *Vérszerződés* és a *Ferenc József 1867-es koronázása*. Utóbbinak egyik vázlata a szadai rajzgyűjteményben található (kat. I.6.). Székely szemtanúja volt a harminc évvel korábban lezajlott ünnepi ceremóniának. 1867-ben a koronázási ünnepségeket rendező bizottság felkérésére képsorozatot készített az eseményekről.<sup>67</sup>

A fennmaradt olajvázlatokban ötvöződik a helyszíni riportázs pontossága az élményszerű festői impressziókkal. A kecskeméti falképen megörökített mozzanat nem jelent meg Székely helyszínen készült vázlatain, de a koronázásnak ez volt az egykorú sajátban legtöbbet ábrázolt részlete, amikor az ország miniszterelnöke, gróf Andrássy Gyula és az esztergomi érsek Ferenc József fejére helyezte a koronát. A *Vérszerződés*

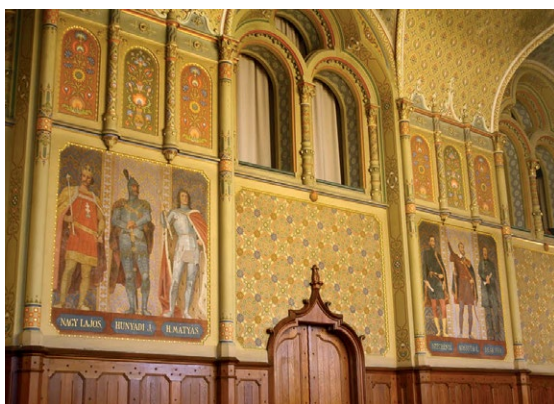
66 Szunyoghy Farkas: *A kecskeméti falképek*. Magyar Művészet, 11, 1935, 203–209.; Révész Emese: *Széchenyi István, Kossuth Lajos, Deák Ferenc*. Történelem – Kép. Múlt és művészet kapcsolata Magyarországon. Kiállítási katalógus, Magyar Nemzeti Galéria, Budapest, 2000, 626–627.

67 Bakó Zsuzsanna: *Pest-budai ünnepségek 1865–70 között Székely Bertalan rajzainak tükrében*. In: *Tanulmányok Budapest múltjából*. XXVI. Budapest, 1997. 111–125.; Uő: *Pest-budai ünnepségek 1865–70 között Székely Bertalan rajzainak tükrében*. Székely Bertalan Műteremház Füzetek 3., Szada, 2006.



Tanulmányrajzok a kecskeméti Városháza falképeihez (kat. I.43–46.)

és a *Koronázás*, a magyarság történetének a múlt és a jelen két végpontja között lezajlott viharos évszázadait tizenkét történeti személyiség álló alakos képmása idézi meg. A szadai gyűjtemény legértékesebb darabjai azok a temperafestmények, amelyek a falképek végleges kidolgozott, pontos előképei (kat. I.43–46.) A terem hosszanti oldalán, az ablakok közti falfelületeken megjelenő képek sorrendben a következő történeti alakokat ábrázolják: Könyves Kálmán, Szent László, Szent István; Nagy Lajos, Hunyadi János, Hunyadi Mátyás; II. Rákóczi Ferenc, Bethlen Gábor, Zrínyi Miklós; az utolsó hármast, Széchenyi István, Kossuth Lajos, Deák Ferenc személyében



A kecskeméti Városháza üléstermének részlete

Miklós 1866-os szoborterve volt, melyet a Vasárnapi Újság egykor Székely rajza nyomán reprodukált.<sup>70</sup>

A szadai gyűjtemény elkészült művekkel beazonosítható vázlatainak többsége (13 rajz) a vajdahunyadi várhoz készült stúdium. (kat. 7–13., 34–35., 68., 83., 91.). A nemzeti történeti emlékezet számára kiemelt jelentőségű vár helyreállítási, restaurálási munkálatai a század végére jutottak olyan stádiumba, hogy szóba került a belső terek festészeti dekorációja is. Székelyt az úgynevezett Aranyház trapéz alakú dísztermének dekorálására kérték fel.<sup>71</sup> Ő nem a magyar történelemből merített, hanem egy mondát vett alapul képeire: Arany János *Buda halála* című eposzának hatodik éneke, a *Rege a csodaszarvasról* című ének nyomán a mitikus honalapítók vadászatát kívánta megörökíteni a falakon. Az elhúzódó helyreállítások és Székely halála miatt a falképek kivitelezésére azonban nem került sor. A mesei-mitikus témaválasztás éppúgy, mint a vázlatok dekoratív, a szecesszió hatását mutató stílus-összhangban volt a századforduló modern, a historizmus pozitívista történelem-

a közelmúlt nemzeti hőseit idézi meg. A nagy emberek sorozatának arcképeit hiteles portrék alapján igyekezett megrajzolni.<sup>68</sup> Jegyzetei szerint utóbbiakhoz leggyakrabban használt forrása ekkor az Athenaeum kiadásában megjelent illusztrált magyar történelem volt.<sup>69</sup> Széchenyi alakjának ábrázolásakor képi forrása művészbarátja, Izsó

68 MNG Grafikai Osztály, Ltsz.: 1915-1226/a-h, 10. vázlatkönyv

69 *A magyar nemzet története*. Szerk.: Szilágyi Sándor. I–IV. Pest, Athaneum, 1895–96

70 Az egykori fametszet pauszra átrajzolt másolata megtalálható kecskeméti vázlatrajzok között az említett 10. vázlatkönyvben. Deák alakjának megformálásakor Székely saját két korábbi, 1869-ben a politikusról festett arcképét használja fel.

71 Hessky Orsolya: *Székely Bertalan meg nem valósult freskóvázlatai*. In: Székely 1999, i.m. 59–64., valamint uo. Kat. 191–200.



Fonott hajú lány fejtanulmányok  
(kat. I.91.a.)

alakjának ritmikus összehangolásának feladata. Hasonlóan a puttós kompozíciókhoz vagy a késői mennyezettervekhez, a téma itt már csak apropója volt az absztrakt képi összetevőkkel folytatott kísérletekre.

A szadai gyűjtemény a maga több mint száz rajzával és képtanulmányával csak egy csekély töredéke Székely monumentális rajzi, művészi hagyatékának. Ahogy ez azonban jellemző a jelentős művészi életművekre, mint cseppben a tenger: ebben a töredékes részletben is tükröződik az egész életmű gazdagsága.

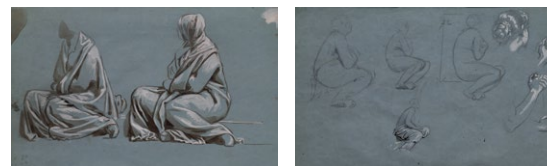
szemléletétől eltávolodó látásmódjától.<sup>72</sup> Székely a költeményben leírt történe-  
ket hét epizódba tervezte megörökíteni,  
megidézve a bolyongó, vágatató, a szar-  
vast űző lovasokat, majd a tündérekre  
lelő és őket elraboló harcosokat. Eltávo-  
lodva a korábbi évtizedek gyakorlatától  
Székelyt a történelmi és lélektani részletek  
helyett sokkal inkább a képi összetevők  
önelvű dinamikája, a vonalak, színek és  
formák sajátos ritmusa érdekelt. A sza-  
dai vázlatokon jól nyomon követhető,  
milyen érdeklődéssel variálta az egy-  
másnak feszülő formákat, például az  
elrabolt nőkkel viaskodó férfiak alakját  
(kat. I.7–12.). A téma másik összefüggése,  
ami különösen foglalkoztatta Székelyt, a  
lovak mozgása volt, a vágató harcosok

72 Basics Beatrix: *Az eredetmonda feldolgozásai Székely Bertalannál és a „Gödöllői iskolában”*. In: Gödöllői és szentendreiek. Művészettörténeti tanulmányok. Studia Comitatus 10. Szentendre, 1982. 51–70.; Óriné Nagy Cecília: *Az őseredet monda Székely Bertalan és tanítványai, Körösfői-Kriesch Aladár és Nagy Sándor gödöllői művészek alkotásaiban*. Székely Bertalan Múteremház Füzetek 10., Szada, 2012.

## A SZADAI SZÉKELY BERTALAN EMLÉKHÁZ GRAFIKAI GYŰJTEMÉNYE

### *Székely Bertalan rajzai és vázlatai*

**I.1.a-b. Ülő nőalakok.** Mellékalakok vázlata a pécsi székesegyház Szt. Mór kápolnájának *Szt. Mór prédikációja* falkép jelenetéhez. 1888 körül.



Kétoldalas rajz kék papíron,  
**a)** szépia, fedőfehér,  
**b)** ceruza, fedőfehér,  
315 × 435 mm.  
Proveniencia: Székely-család



**I.2.a-b. Háttal álló férfigalakok drapériában.**  
Mellékalak vázlata a pécsi székesegyház Szt. Mór kápolnájának *Szt. Mór pécsi püspök felszenteli a pécsi székesegyházat* falkép jelenetéhez. 1888 körül.  
Kétoldalas rajz, barna papíron,  
**a)** ceruza, szépia, fedőfehér, vörös kréta,  
**b)** ceruza, szépia, fedőfehér, 443 × 312 mm

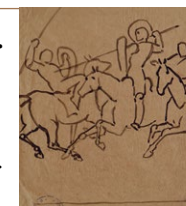


**I.3. Szent István felajánlja a koronát.**

Szent István alakjának vázlata a pécsi székesegyház Mária (Szt. Imre)-kápolna *Szt. István felajánlja a koronát Máriának* falkép jelenetéhez. 1889 körül. Barna papír, ceruza, szépia, fedőfehér, kék festék, 434 × 350 mm

**I.4. Szent István legyőzi a pogányságot.**

A Mátyás-templom Szt. István kápolnájának *Szt. István legyőzi a pogányságot* falkép kompozíciós vázlata. 1891 körül.  
Barna papír, szépia, 220 × 209 mm







**I.5. Játszó puttók.** Vázlat az Operaház királyi páholyának, a *Négy évszakot* szimbolizáló puttófrízéhez, hatsoros német nyelvű szöveggel kísérve. 1882–84 körül. Zöld papír, ceruza, 257 × 410 mm

**I.6. Ferenc József 1867-es koronázása.**

Kompozíciós vázlat a kecskeméti Városháza dísztermének falképehez. 1895–97 körül. Barna pauszpapír, ceruza, szépia, fedőfehér, 270 × 395 mm



**I.7. Nőrablás.** Háromalakos részlettanulmány a vajdahunyadi vár falképeinek nem kivitelezett *Nőrablás* kompozíciójának egyik csoportjához. 1899–1902 körül. Barna papír, ceruza, 432 × 310 mm

**I.8. Nőrablás.** Háromalakos részlettanulmány a vajdahunyadi vár falképeinek nem kivitelezett *Nőrablás* kompozíciójának egyik csoportjához. 1899–1902 körül. Barna papír, ceruza, 343 × 252 mm



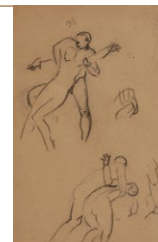
**I.9. Nőrablás.** Részlettanulmányok a vajdahunyadi vár falképeinek nem kivitelezett *Nőrablás* kompozíciójához. 1899–1902 körül. Barna papír, ceruza, szén, 440 × 310 mm

**I.10. Nőrablás.** Részlettanulmányok a vajdahunyadi vár falképeinek nem kivitelezett *Nőrablás* kompozíciójához. 1899–1902 körül. Barna papír, ceruza, 450 × 317 mm

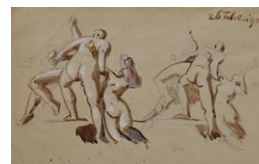


**I.11. Nőrablás.** Háromalakos részlettanulmány a vajdahunyadi vár falképeinek nem kivitelezett *Nőrablás* kompozíciójához. 1899–1902 körül. Barna papír, ceruza, 445 × 315 mm

**I.12. Nőrablás.** Részlettanulmány a vajdahunyadi vár falképeinek nem kivitelezett *Nőrablás* kompozíciójához. 1899–1902 körül. Barna papír, ceruza, 440 × 298 mm



**I.13.a-b. Nőrablás.** Részlettanulmányok a vajdahunyadi vár falképeinek nem kivitelezett *Nőrablás* kompozíciójához. 1906. Barna papír, **a)** Lovas kompozíciók: ceruza, tus, **b)** két hármast csoport: ceruza, szépia, 303 × 345 mm. Bal szélén ceruzával: „Horizont”. Jobbra fenn dátum: „26 Februar 906”



**I.14.a-b. Mária tanulmányrajzok.**

Kétoldalas rajz. Pauszpapír, **a)** ceruza, szépia, fedőfehér, **b)** akvarell, 416 × 290 mm



**I.15. Szent János evangelista.**

Tanulmányrajz. Barna papír, ceruza, szépia, fedőfehér, 450 × 320 mm

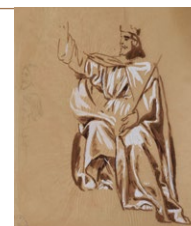
**I.16. Mária mennybemenetele.**

Tanulmányrajz. Pauszpapír, ceruza, szépia, fedőfehér, 424 × 315 mm



**I.17. Krisztus.** Tanulmányrajz. Pauszpapír, ceruza, szépia, fedőfehér, 304 × 214 mm

**I.18. Trónoló Krisztus.** Tanulmányrajz a pécsi székesegyház Mária-kápolnájának *Mária megkoronázását* ábrázoló falképehez. 1887–89 körül. Pauszpapír, ceruza, szépia, fedőfehér, 330 × 280 mm

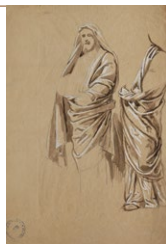




**I.19. Mária.** Tanulmányrajz. (az I.14. változata)  
Pauszpapír, szépia, fedőfém, 420 × 295 mm

**I.20. Két férfialak drapériában.**

Tanulmányrajzok.  
Pauszpapír, ceruza, szépia, fedőfém  
420 × 288 mm



**I.21.a-b. Kezét széttáráó férfialak,  
Oszlopfejezet- és lábazat-tanulmányok.**



Kétoldalas rajz, papír,  
a) ceruza, szépia,  
b) ceruza,  
341 × 211 mm

**I.22. Ideál.** Kompozíciós tanulmány az *Ideál* című triptichon bal oldali jelenetéhez. 1893. Pauszpapír, tus, fedőfém, 427 × 261 mm.  
Datálva jobbra középen ceruzával: „April I. 93”



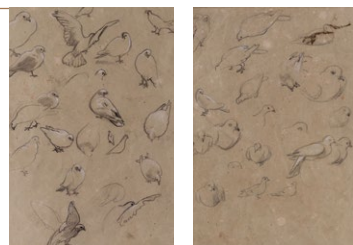
**I.23. Justitia.** Tanulmányrajz a Deák-mauzóleum csegelyeihez. 1884.  
Pauszpapír, ceruza, szépia, fedőfém,  
arany festék, 226 × 292 mm

**I.24.a-b. Galambok.**

Tanulmányrajzok a Mátyás-templom  
*Szent Ferenc eteli a galambokat*  
című kompozíciójához. 1891.  
Kétoldalas rajz, papír, ceruza,  
350 × 280 mm



**I.25. Kéz tanulmányok a *Forrás* című  
festményhez.** 1900 körül. Papír, szén,  
445 × 310 mm



**I.26. Botra támaszkodó férfi.** Tanulmányrajz.  
Jobb alsó sarokban hagyatéki pecsét.  
Papír, ceruza, szén, fedőfém, 336 × 210 mm



**I.27. Lehajoló férfiak.**

Tanulmányrajzok. Barna papír, szén,  
270 × 305 mm



**I.28. Oklevélterv.**

Papír, ceruza, 402 × 280 mm



**I.29.a-b. Növénytanulmányok.**

Kétoldalas rajz. Barna papír,  
a) ceruza, akvarel, fedőfém,  
b) ceruza, 444 × 314 mm



**I.30. Nyújtózkodó nőalakok.**

Lemezpapírra ragasztott papír, szén, fedőfém, 395 × 360 mm.  
Provenienca: Vályi Nagy Dezső gyűjteménye



**I.31. Ülő nőalak**

Akt- és drapériatanulmány.  
Papír, szén, fedőfém, 425 × 600 mm



**I.32. Méretarányok.**

Méretarányos, vonalhálós felosztás szöveges kommentárokkal.  
Pauszpapír, ceruza, 368 × 686 mm



**I.33. Polühümnia.**

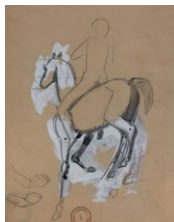
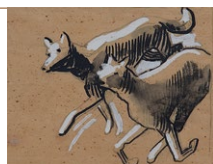
Vázlat az Operaház előcsarnokába  
tervezett falképhez.  
1880-as évek. Papír, ceruza,  
230 × 210 mm.  
Jobb alsó sarokban hagyatéki pecsét





**I.34. Futó kutyák.** Tanulmányrajz a vajdahunyadi vár *Vágtató magyar lovasok* falképtervéhez. 1900–1902. Papír, ceruza, barna tus, 320 × 190 mm. Jobb alsó sarokban hagyatéki pecsét

**I.35. Két futó kutya.** Tanulmányrajz a vajdahunyadi vár *Vágtató magyar lovasok* falképtervéhez. 1900–1902. Papír, ceruza, fekete tus, fedőfehér, 145 × 160 mm



**I.36. Lovas oldalról.** Tanulmányrajz a vajdahunyadi vár *Vágtató magyar lovasok* falképtervéhez. 1900–1902. Papír, ceruza, fekete tus, fedőfehér, 260 × 210 mm. Alul középen hagyatéki pecsét

**I.37. Drapéria szélét csókoló nőalak.** Tanulmányrajz. Papír, ceruza, fedőfehér, 390 × 210 mm



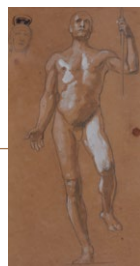
**I.38. Térdelő, felfelé nyúló figura.** Tanulmányrajz. Papír, ceruza, 260 × 193 mm

**I.39. Négy drapériatanulmány, kámzsás, fejét lehajtó figurával.** Tanulmányrajz. Papír, ceruza, fedőfehér, 430 × 275 mm. Hátoldalon hagyatéki pecsét



**I.40. Szent Flórián.** Tanulmányrajz a pécsi székesegyház Szent Mór kápolnájának falképéhez. 1887–89. Papír, ceruza, fedőfehér, 409 × 255 mm

**I.41. Lefelé lépő férfi akt.** Tanulmányrajz. Papír, ceruza, fedőfehér, 435 × 234 mm



**I.42. Kossuth Lajos, Széchenyi István, Deák Ferenc.** Tanulmányrajz a kecskeméti Városháza falképéhez. 1896. Papír, ceruza, fedőfehér, 438 × 503 mm



**I.43. Könyves Kálmán, Szent László, Szent István.** Tanulmányrajz a kecskeméti Városháza falképéhez. 1896. Karton, tempera, 690 × 690 mm

**I.44. Nagy Lajos, Hunyadi János, Hunyadi Mátyás.** Tanulmányrajz a kecskeméti Városháza falképéhez. 1896. Karton, tempera, 690 × 690 mm



**I.45. II. Rákóczi Ferenc, Bethlen Gábor, Zrínyi Miklós.** Tanulmányrajz a kecskeméti Városháza falképéhez. 1896. Karton, tempera, 690 × 690 mm



**I.46. Kossuth Lajos, Széchenyi István, Deák Ferenc.** Tanulmányrajz a kecskeméti Városháza falképéhez. 1896. Karton, tempera, 690 × 690 mm



**I.47. Az Erő allegóriája.** Tanulmányrajz a Deák-mauzóleum *Erő* című kompozíciójának főalakjához. 1884. Barna papír, ceruza, fedőfehér, 290 × 415 mm

**I.48. Lótanulmányok.** Tanulmányrajz. Barna papír, ceruza, fedőfehér, 189 × 300 mm



**I.49. Ágaskodó ló.** Tanulmányrajz. Barna papír, ceruza, fehér és fekete kréta, 220 × 300 mm



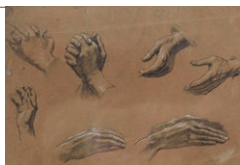
**I.50. Térdelő nő.** Tanulmányrajz. Szürke papír, fekete és fehér kréta, 463 × 282 mm

**I.51. Térdelő, szembe forduló nő.** Tanulmányrajz. Szürke papír, fekete és fehér kréta, 480 × 315 mm



**I.52. Kéztanulmányok.** Tanulmányrajz. Szürke papír, fekete és fehér kréta, 280 × 420 mm

**I.53. Kéztanulmányok.** Tanulmányrajz. Barna papír, fekete és fehér kréta, 280 × 420 mm



**I.54. Kezét széttáró figura palástban.** Tanulmányrajz. Barna papír, fekete és fehér kréta, 320 × 270 mm

**I.55. Térdelő, balját felemelő férfi drapériában.** Barna papír, ceruza, biszter, fedőfehér, 335 × 250 mm. Balra lent hagyatéki pecsét



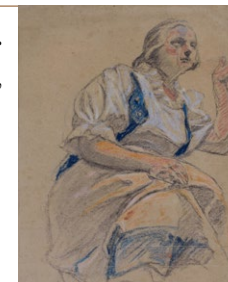
**I.56. Puttótanulmány (négy kettős csoport).** Tanulmányrajz. Papír, ceruza, 330 × 205 mm

**I.57. Kalapos kislány.** Tanulmányrajz. Felirat balra lent: „Olga 1880”. Papír, ceruza, 150 × 175 mm



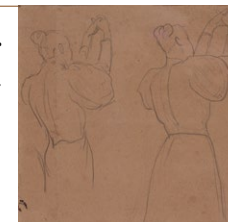
**I.58. Puttófejek.** Tanulmányrajz. Papír, ceruza, 130 × 210 mm

**I.59. Kötényes nő.** Tanulmányrajz. Papír, ceruza, színes kréta, 460 × 298 mm



**I.60. Tájvázlat dombbal.** Tanulmányrajz. Papír, ceruza, 170 × 146 mm

**I.61. Két felnyúló nőalak.** Tanulmányrajz. Papír, ceruza, 180 × 183 mm



**I.62. Magasba nyúló kéz.** Tanulmányrajz. Papír, ceruza, 218 × 152 mm. Jobb lent hagyatéki pecsét

**I.63. Két drapériás nőalak.** Tanulmányrajz. Barna papír, ceruza, biszter, fedőfehér, 300 × 294 mm



**I.64. Gyermekekét ölében tartó nő.** Tanulmányrajz a *Nő élete* sorozathoz. Barna papír, ceruza, 425 × 340 mm

**I.65. Két lebegő alak.** Tanulmányrajz. Szürke papír, fekete és fehér kréta, 477 × 585 mm



**I.66. Tájvázlat bokrokkal.** Tanulmányrajz. Papír, ceruza, 278 × 585 mm. Balra lent hagyatéki pecsét

**I.67. Ülő férfi.** Tanulmányrajzok. Papír, fekete és fehér kréta, 320 × 448 mm. Hátoldalon hagyatéki pecsét



**I.68. Menekülő lány.** Tanulmányrajz a vajdahunyadi vár *Nőrablás* falképtervéhez 1900–1902 körül. Barna papír, ceruza, 348 × 280 mm. Lent középen hagyatéki pecsét

**I.69. Tanulmányrajzok a Léda című festményhez.** 1890 körül. Barna papír, ceruza, 373 × 280 mm. Lent középen hagyatéki pecsét



**I.70. Mozdulattanulmányok.** Szürke papír, fekete és fehér kréta, 310 × 240 mm

**I.71. Dárdahajító lovas.** Tanulmányrajzok. Szürke papír, ceruzafekete és fehér kréta, 280 × 270 mm



**I.72. Térdelő férfi drapériában.** Tanulmányrajz. Barna papír, ceruza, biszter, fedőfehér, 340 × 247 mm

**I.73. Álló, kitárt kezű nőalak drapériában.** Tanulmányrajz. Barna papír, ceruza, biszter, fedőfehér, 333 × 253 mm

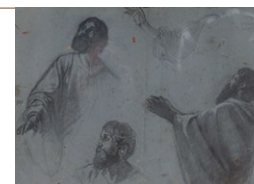


**I.74. Szent István legyőzi a pogányokat.** Kompozíciós tanulmány a Mátyás templom Szent István-kápolnájának felképéhez. Barna papír, biszter, 540 × 420 mm



**I.75. Térdelő, lendülő nőalak (akt és drapériában).** Barna papír, fekete és fehér kréta, 470 × 600 mm

**I.76. Szakállas férfialakok drapériában.** Tanulmányrajz. Szürke papír, fekete és fehér kréta, 430 × 590 mm



**I.77. Három lovas és egy ló mozgástanulmánya.** Papír, ceruza, 253 × 202 cm. Középen hagyatéki pecsét

**I.78. Lótanulmány.** Barna papír, fekete és fehér kréta, 166 × 161 mm



**I.79. Lovas mozgástanulmány.** Papír, ceruza, 195 × 138 mm



**I.80. Lófejek.** Tanulmányrajz. Barna papír, ceruza, 135 × 219 mm

**I.81. Tájvázlat vizimalommal és figurával.** Barna papír, fedőfehér, 314 × 238 mm. Hátoldalán hagyatéki pecsét



**I.82. Elesett harcosok.** Tanulmányrajzok. Papír, ceruza, 232 × 367 mm

**I.83. Nőrablás.** Tanulmányrajz a vajdahunyadi vár *Nőrablás* jelentéhez. 1900–1902 körül. Papír, ceruza, 284 × 188 mm. Jobbra fent hagyatéki pecsét



**I.84. Széttárt kezű férfiakt.** Tanulmányrajz. Barna papír, fekete és fehér kréta, 431 × 504 mm



**I.85. Két férfiakt-tanulmány.**  
Barna papír, fekete és fehér kréta,  
595 × 420 mm



**I.86. Négy lómozgás-tanulmány.**  
Papír, ceruza, 303 × 195 mm.  
Középen hagyatéki pecsét



**I.87. Hét lótanulmány.**  
Papír, ceruza, 209 × 330 mm.  
Középen hagyatéki pecsét

**I.88. Két lovas tanulmánya.**  
Papír, ceruza, 172 × 225 mm.  
Jobbra lent hagyatéki pecsét



**I.89. Szakállas férfifej.** Tanulmányrajz. Barna papír, fekete és fehér kréta, 248 × 313 mm

**I.90. Fejtanulmányok  
(nő gyermekkel és férfi).**  
Tanulmányrajz.  
Papír, ceruza, 161 × 226 mm



**I.91.a-b. Fonott hajú lányfej-tanulmányok.**  
Tanulmányrajz. Barna papír, ceruza, fekete tus és fedőfehér – Hátoldalon: **Nőrablás.**  
Tanulmányrajzok a vajdahunyadi vár *Nőrablás* jelentéhez. 1900–1902 körül.  
Papír, fekete és fehér kréta, 450 × 305 mm

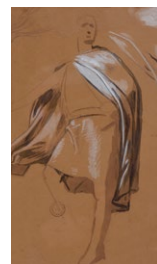
**I.92. Angyalfejek.** Tanulmányrajzok a Lipótvárosi Bazilika falképéhez. 1893–96. Papír, ceruza, 346 × 425 mm



**I.93. Három férfifej-tanulmány.**  
Papír, ceruza,  
135 × 287 mm



**I.94. Felfelé tekintő férfi drapériában.**  
Barna papír, ceruza, fedőfehér, 340 × 142 mm



**I.95. Szent László.** Tanulmányrajz a pécsi székesegyház *Szent László átkel a Dráván* című falképének főalakjához. Barna papír, biszter, fedőfehér, 380 × 148 mm



**I.96. Drapériás férfitanulmány  
(Evangelista).** Szürke papír,  
fekete és fehér kréta, 460 × 310 mm



**I.97. Puttó láb- és kéztanulmányok.**  
Szürke papír, fekete és fehér kréta, 277 × 199 mm



**I.98. Gyermekfej-tanulmány.**  
Papír, ceruza, 133 × 203 mm

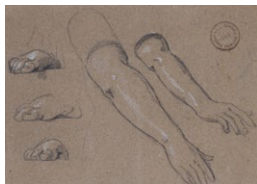


**I.99. Puttó mozdulattanulmányok.**  
Barna papír, ceruza,  
320 × 182 mm



**I.100. Kéztanulmányok  
táncoló nőalakhoz.**  
Papír, ceruza, 320 × 187 mm

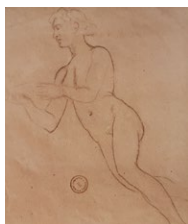




**I.101. Kéz- és lábtanulmányok.** Barna papír, fekete és fehér kréta, 140 × 192 mm. Jobbra fent hagyatéki pecsét

**I.102. Férfi portrétanulmány.**

Papír, ceruza, 450 × 315 mm



**I.103. Lebegő akt.**

Papír, ceruza, 210 × 190 mm.

Középen lent hagyatéki pecsét

**I.104. Léda.**

Olaj, vászon, 48 × 27 cm



**I.105. Kéztanulmányok.**

Szürke papír, fekete és fehér kréta, 254 × 195 mm

**I.106. Fej- és kéztanulmány.**

Papír, ceruza, 173 × 164 mm.

Jobbra fent hagyatéki pecsét



**I.107. Háttal álló, kámzsás**

**férfialak-tanulmányok.** Papír, ceruza, 305 × 215 mm.

Alul középen hagyatéki pecsét

**I.108. Nőifej-tanulmány.**

Papír, ceruza, 314 × 175 mm



**I.109. Vázlat a Dobozi Mihály és hitvese című festményhez.**

Felirat felül: „Dobozi, 1859 [1860] Dec.”

Papír, ceruza, tus, 140 × 100 mm

**I.110. Vázlat a Dobozi Mihály és hitvese című festményhez.**

Balra lent felirat: „első”. Hátoldalán vázlat „Hontalan” felirattal.

Papír, ceruza, 120 × 93 mm



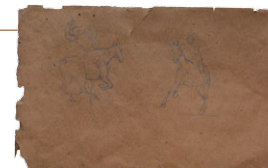
**I.111. Lovas mozgástanulmány.**

Barna papír, ceruza,

210 × 330 mm

**I.112. Lovas mozgástanulmány.**

Barna papír, ceruza, 210 × 320 mm



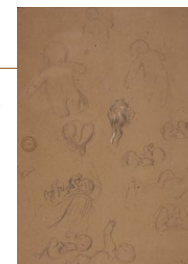
**I.113. Csecsemőmozgás-tanulmányok.** Barna papír, ceruza, 403 × 285 mm



**I.114. Csecsemőmozgás-tanulmányok.**

Barna papír, ceruza, 385 × 275 mm.

Balra középen hagyatéki pecsét



**I.115. Fejtanulmányok.**

(Bajszos férfi és nő hátulról.)

Papír, ceruza, 162 × 223 mm.

Jobbra lent hagyatéki pecsét



**I.116. Fejtanulmány. (Lehajtott fejű.)**

Papír, ceruza, 165 × 140 mm.

Hátoldalán hagyatéki pecsét

**I.117. Tájtanulmány fákkal.**

Papír, ceruza, 278 × 368 mm



**I.118. Tájtanulmány.**

Papír, ceruza,

200 × 113 mm



## A Szadai Székely Bertalan Múteremház Füzetei (2003–2020)

1. Révész Emese: **Egy elfeledett életmű – Székely Árpád (1861–1914)** · 2003
2. Bicskei Éva: **„...álomszerű merengésben” – Székely Bertalan Női élet sorozata** · 2004
3. Bakó Zsuzsanna: **Pest-budai ünnepek 1865–1870 között Székely Bertalan rajzainak tükrében** · 2006
4. Szőke Annamária: **Székely Bertalan mennyezet-elmélete és mennyezettervei** · 2007
5. Lájner Vera: **Székely Bertalan és Rauscher Lajos sgraffitói a Kodály Köröndön a MÁV nyugdíjintézetnek bérházán, 1881** · 2008
6. Bakó Zsuzsanna: **Székely Bertalan tájképfestészete** · 2009
7. Révész Emese: **Székely Bertalan kultusza Szadán** · 2010
8. **„Az eszményi szép apostola” – Művészettörténeti tanulmányok a Múteremház Galéria kiállításához** · 2010
9. Bakó Zsuzsanna: **A portré Székely Bertalan és kortársai művészetében** · 2011
10. Óriné Nagy Cecília: **Az őseredet monda Székely Bertalan és tanítványai, Körösfői-Kriesch Aladár és Nagy Sándor gödöllői művészek alkotásaiban** · 2012
11. Kincses Károly: **Megmozdul a kép... – Székely Bertalan mozgástanulmányai** · 2013
12. Bakó Zsuzsanna: **Égi színjátékok, tünékeny káprázatok – Felhőábrázolások Székely Bertalan és Lotz Károly festészetében** · 2014
13. Bakó Zsuzsanna: **Székely Bertalan életműve magángyűjtemények tükrében** · 2015
14. Révész Emese: **Múterem – Szerepek és újraértelmezések** · 2016
15. Csordás Zoltán: **Székely Bertalan pedagógiai élete** · 2017
16. Békefi Eszter: **Székely Bertalan Szadája** · 2018
17. Albert Ádám: **A gipsz szerepe az akadémikus rajzoktatásba Székely Bertalan művészeti alapelveinek tükrében** · 2019
18. Bakó Zsuzsanna: **„Érzelmek hullámhosszán” – Székely Bertalan romantikus képei** · 2020





SZÉCHÉNYI · KOSSUTH L. · DEAK FER.



Zobori 1869 Bech.

