

# *Székely Bertalan templomi festészete*



*Basics Beatrix*

*Székely  
Bertalan  
templomi  
festészete*



Műteremház Galéria, Szada · 2023. május 7 – június 11.

Székely Bertalan Múteremház Füzetek 21.

A Múteremház Galériában 2023. május 7. és június 11. között megrendezett „Székely Bertalan templomi festésze – Válogatás a vallási témájú vázlatokból” című kiállítás kísérő kiadványaként megjelenteti a Székely Bertalan Művelődési Ház és Könyvtár

A kiállítás anyagát válogatta és rendezte:  
Basics Beatrix művészettörténész

Fotók: Papp Tibor és Basics Beatrix  
Grafikai tervezés: Juhász András

**Második, javított kiadás**

Támogatónk:  
Szada Nagyközség Önkormányzat

## Székely Bertalan templomi festésze

*„Az új stílust teremtő falfestőt, akinek egyszerűsége, nemessége, formai és színgazdagsága és stílusérzéke a XIX. század bármely freskófestőjének fölülte áll, ...a festőművészetnek minden irányban való nagy útmutatóját egy szűkös szempontnak alárendelni: bűn Székely Bertalan génusza és az igazság ellen. Amikor egész élete pályáján legjobban azzal nyomorították, hogy lángelméjét hol erre, hol arra a műfajra igyekeztek korlátozni, amikor elhallgattatták őt mint arcképfestőt, alig engedték szóhoz jutni mint falfestőt, s nemzeti művészetiünk múzeumában neki, az*

*egyetemesnek, csak mint történelmi festőnek juttattak helyet; akkor véget kell vetni az ilyen egyoldalúságnak, s fel kell tárni mindenek számára az »egész Székelyt«, legalább azokban a nagy általános vonásaiban, amelyek első tekintetre is önként megmutatkoznak.”* A kortárs szakértő és barát, Lándor Tivadar (1873–1954), a Pesti Napló szerkesztője így írt Székely Bertalanról a Művészet 1911. évi II. számában megjelent nekrológjában. Az „egész Székelyt”, a nagy művész teljességét jellemző vonásokat felsorolva megemlíttette egyetemességét, azt, hogy nem volt a képzőművészetnek olyan területe, ahol ne alkotott volna kiválót. Ábrázoló zsenialitását, azt, hogy uralta az összes képzőművészeti technikát. A teljességet, amely minden alkotását jellemezte. Eredetiségét, amely tudatos volt, folyamatosan kutatva azt, mit kell elkerülnie, hogy másokhoz hasonlónak ne váljon.

Ennek a teljességnek a jelenlegi kiállítás egy részét, egy területét mutatja be, amely azonban kiemelkedően érdekes az életmű tekintetében. Székely pályájának késői szakasza ez, amelyben nemcsak hogy képes volt a megújulásra, de az egyházi felkérésre született falképek a megrendelői elvárások és megkövetések ellenére új korszakot képviseltek művészetében.



**Licskó János: Székely Bertalan**  
(1870-es évek)

## Egyházi megbízások

Székely Bertalan pályája során időről-időre kapott egyházi megbízásokat, bár ezek száma arányaiban eltörpül az életmű többi műfajához viszonyítva. Kezdetben oltárképek megfestésére kapott felkéréseket, de a nyolcvanas évektől, amikor egyre több és egyre jelentősebb falképmegbízással keresték meg, közöttük a korszak legnagyobb egyházi murális feladatai is megtalálhatók voltak. Székely kísérletező művész volt, számára az alkotás folyamatának nélkülözhetetlen részét jelentették a vázlatok, amelyek igen nagy számban maradtak ránk. A falképekhez készült tanulmányrajzok révén megismerhetjük az alkotás folyamatát, hogyan alakultak, változtak, fejlődtek a művész elképzelései egy-egy feladattal, témával kapcsolatban.

Székely már az 1850-es években kapott oltárkép-megrendeléseket. Ismerve a bécsi akadémiai oktatósról írott megjegyzéseit, amelyekben arra panaszkodott, mennyire magukra hagyták a növendékeket az egyházi témák ábrázolásakor, ezek a képzés ezen hiányosságai miatt bizonyára nem voltak a legkedveltebb feladatok számára, jóllehet lelkiismeretesen és pontosan végrehajtotta őket. Több oltárképét is bemutatta a Képzőművészeti Társulat kiállításain, így mód volt azok szélesebb körben történő megismertetésére. Ennek ismeretében nem meglepő, hogy az 1870-es évek végétől, amikortól falképmegbízásai egyre gyarapodtak, e műfajban is igen jelentős megbízásokat kapott.

## Oltárképek

Székely első oltárképe 1858-ban készült a törökkanizsai (Novi Kneževac, Szerbia) római katolikus egyházközség számára. A templomépítkezés 1858-ban fejeződött be, a főoltárkép témája a templom titulusának megfelelően Szent György volt. Székely festménye ma is látható a templomban, ahogyan *Than Mór* Szent Annát ábrázoló mellékoltárképe is, és néhány vázlat is ránk maradt.

A Pozsonytól nem messze fekvő Modor (Modra, Szlovákia) német nyelvű közösségének evangélikus temploma 1863 és 64 között épült, ekkor bízták meg Székelyt a főoltárkép megfestésével. A kép 1865-ben szerepelt az Országos Képzőművészeti Társulat kiállításán is, erről több korabeli lap is tudósított. Az oltárkép akvarell változata és vázlata a *Jézus a vízen jár* címet viseli.

A nagybecskereki (Zrenjanin, Szerbia) első templom építését még *Mária Terézia* rendelte el 1758-ban, de csak 1762-63-ban épült fel. A tornyot tűzvész pusztította el, és az épület használhatatlanná vált. Lebontására 1863-ban került sor. A jelenlegi plébániatemplom, majd székesegyház a régi templom helyén a kincstár és *Bonmaz Sándor* csanádi püspök költségén, részben a hívek önkéntes munkájával 1863 és 1868 között Nepomuki Szent János vértanú tiszteletére épült fel. A Nepomuki Szent János mennybemenetelét ábrázoló főoltárképet és a jobboldali mellékoltárképet – *Mária a gyermek Jézussal* – *Székely Bertalan* festette. A főoltárképet a Képzőművészeti Társulat 1868-as kiállításán láthatta a közönség először.

Az 1797-ben felszentelt miskolci evangélikus templom oltárképe Székely legkésőbbi műve e műfajban, a képet 1899-ben a helyi Nőegylet megrendelésére készítette, Krisztust az Olajfák hegyén ábrázolja.

Székely oltárképei stiláris és kompozicionális szempontból hasonlóak: kerülte a bonyolult kompozíciókat, általában egyszerű, monumentalitásra törekvő megoldásokat választott. Ez érvényesül a nagybecskereki két oltárképen, de a többi, fentebb említett alkotásán is. A bécsi akadémiai mesterei, *Franz Dobyaschöfsky* (1818–1867), *Leopold Kupelwieser* (1796–1862), *Joseph von Führich* (1800–1876), az általuk képviselt nazarénus hagyomány érzelmes, korareneszánsz mintákhoz visszanyúló egyházi festészete voltak irányadóak Székely számára, oltárképein ezeknek az elődöknek a stílusa él tovább, ha lehet, még egyszerűbb, valamivel nagyvonalúbb, és a későbbi müncheni tanulmányainak eredményeit is ötvöző stílusban.

## A pécsi székesegyház falképei

Szőnyi Ottó 1916-os monográfiájában a pécsi székesegyház építéstörténetét összefoglalva a következőképpen fogalmaz: „Az állapot, melyben a pécsi székesegyház az 1882. június 9-én elkezdődött átépítés előtt leledzett, nyolc századra tehető szerves fejlődésnek eredménye volt. A XI. századbeli alapítás után a leglényegesebb változások voltak: az 1064. évi tűzvész után javító építkezés; a XII. század végén és XIII. század elején nagyszabású román díszítés és a négy torony kiépítése; a hajóknak XV. századbeli gótszerű átépítése és a kápolnáknak, már mint az északiaknak és déli Corpus Christi-nek betoldása az épület testébe a XIV. és XV. század folyamán; a XVI. század elején történt renaissance díszítés; a török hódoltság után a XVIII. századbeli belső rendbehozás, a sekrestye építése és a főtér felújítása és végére a XIX. század elején a külsőnek átformálása, a Mór-kápolna építése és a belsőnek a század folyamán díszítése, a berendezés kiegészítése.

Míndez az egyes korokat jellemző stílusokban történt és így az 1882. évi átépítés előtt a székesegyház a legváltozatosabb izlésbeli termékek összege volt anélkül azonban, hogy egy-



A pécsi székesegyház

séghiányról, általánosságban szólva, stílustalanságról lehetett volna vádolni ezt a történelmi becsű, a századok patinájával bevont, tiszteletreméltó épületet. Mindegyik kor a maga talaján állva, a saját felfogását érvényesítve, simult az előzőhöz, a mennyiben figyelembe vette a helyzet-adta körülményeket, belekomponálta a meglevőbe a saját termékét, nem a történelmi stílus-hagyományok egységére figyelve, hanem egyedül a belső, művészi harmóniára, vagyis a stílusra a szót nem történelmi, hanem művészi értelmében véve...E tekintetben fölötte állt mai purista módon restaurált, történelmi emlékeitől — némi csekélyégeket leszámítva — kifosztott állapotának.” Az összefoglaló érzékletesen tárja az olvasó elé az eredeti épület értékeit, amelyek elvesztek a rekonstrukció eredményeképpen. Az átalakítás olyan mértékű lett, hogy összehasonlítva a belső tér 1882 előtti és utáni fényképeit, senki sem gondolná, hogy ugyanazon épületről van szó.

A pécsi székesegyház 1882-ben megkezdődött rekonstrukciója lényegében a középkori épület átépítése volt. A historizmus elveinek megfelelően a belső dekoráció elkészítése is ennek a munkának a része lett.

A munkálatok irányítója Friedrich von Schmidt (1825–1891) osztrák építész, császári és királyi műszaki főtanácsos volt, a minisztériumi felügyelet feladatát



A pécsi székesegyház főhajója

*Hegedűs Candid Lajos* (1832–1883) látta el. 1867-ben, a felelős kormány megalakulása után a Vallás- és Közoktatásiügyi Minisztériumban osztálytanácsos lett, az ő ügykörébe tartoztak a minisztérium kezelésében álló alapítványok, az országos műemlékek, a Magyar Nemzeti Múzeum, az Országos Képtár és a pécsi székesegyház rekonstrukciójához hasonló kiemelt fontosságú ügyek.

Friedrich von Schmidt a stuttgarti Polytechnikumban végezte tanulmányait, 1843-tól a kölni dóm kőfaragóműhelyében dolgozott. Itt szerezte meg mesterlevelét, majd 1851-ben önálló vállalkozásba kezdett. 1859-től a bécsi Képzőművészeti Akadémián a középkori művészet tanára lett. 1860-tól a Stephansdom Építési Bizottságának tagja, majd Dombaumeisterként a hiányzó északi torony terveit készítette el. A Stephansdom rekonstrukciójának irányítása igencsak alkalmassá tette egy olyan feladat teendőinek összehangolására, mint a pécsi rekonstrukció. 1882–1891 között a Műemlékek Országos Bizottsága kültagjaként vezette a pécsi székesegyház neoromán stílusban történő újjáépítését. *Dulánszky Nándor* (1829–1896) püspök óhajára „egy középkornál is középkoribb” templomot tervezett, vagyis egyáltalán nem a műemlékmegővőn volt a hangsúly.



A pécsi székesegyház belső tere

A munkálatok megkezdését követően előkerült középkori falképeket saját költségén lemásoltatta *Koppay József* festőművésszel, ezek a Pécsi Egyházmegyei Levéltárba kerültek. Nem befolyásolták semmilyen mértékben az új falképdekoráció programját, illetve annak kivitelezését, ennek megfelelően a két német festő ezeket nem is vette figyelembe.

1884-ben már elkezdődhetett a főhajó kifestése. A székesegyház belső falképdekorációjának elkészítésére pályázatot hirdettek és mivel magyar festő nem jelentkezett, *Karl Christian Andrae* (1823–1904) kapta meg a munkát, a hatalmas feladatban *Moritz von Beckerath* (1838–1896) volt a társa.

Andrae a düsseldorfi Kunstakademie-n végezte tanulmányait, a korszak feltörekvő és egyre sikeresebb képzőművészeti felsőoktatási intézményében, *Carl Ferdinand Sohn* és *Wilhelm von Schadow* tanítványaként. Ezt követően három évet töltött Rómában a nazarénus festőkkel együtt dolgozva, akiknek a hatása jól érzékelhető a pécsi falképeken is. Berlini tartózkodása után Drezdában telepedett le, ahol egyházi festők egyesületét hozta létre. *Friedrich Franz II* nagyherceg megbízásából középkori templomok falképeinek restaurálásával kezdett el foglalkozni. Láthatjuk, tanulmányai és pályája teljes mértékben alkalmassá tette a pécsi székesegyház falképeinek elkészítésére, amelyeken 1886–92 között dolgozott. Pécsi munkájának befejeztével egy másik magyarországi megbízásnak is eleget tett, a mosdósi Pallavicini kastély kápolnájának kifestésével.

Moritz von Beckerath szintén a düsseldorfi Akadémián végezte tanulmányait, innen ismerték egymást Andrae-vel. Ő az egyházi megbízások mellett a német történelmi festészet egyik fontos képviselője volt, ennek legérdekesebb példája a Bismarck apoteózisa című kompozíciója.

Jóllehet az Országos Képzőművészeti Tanács 1884-ben feliratban tiltakozott a vallás- és közoktatásiügyi miniszternél, hogy a falképek elkészítését nem magyar művészekre bízták, tény, hogy mind az építész, mind a megbízott festők a korszak legkiválóbbjai közé tartoztak, sajátos módon ezzel a székesegyházzal foglalkozó írások nem szoktak foglalkozni. Nem említve a tény, hogy korábban már kapott felkérést Székely és Lotz egyaránt, de egyéb, állandó megbízásaik miatt nem tudták elvállalni a munkát. Végül 1887-ben *Lotz Károlyt* és *Székely Bertalant* az oldalkápolnák kifestésének feladatával bízták meg.

Székely részletesen kidolgozott programleírást kapott a majdani falképekhez. *Mátyás Flórián* (1818–1904) és *Pozsgay József* (1851–1917) kanonok szövegeit a Püspöki Levéltár őrzi. A Magyar Nemzeti Galéria Grafikai Osztályának gyűjteményében található Halászbástya és Pécs elnevezésű XXIV. vázlatkönyv a Mária-kápolna falképeihez készült tus- és temperavázlatokat tartalmazza. Az 1887 márciusában kelt szerződés szerint Székelynek és Lotznak be kellett mutatnia a színvázlatokat Dulánszky püspöknek, aki javasolhatott, és javasolt is kisebb-nagyobb módosításokat a terveken.

A templom főhajójában az ószövetségi szentírás két fő korszakából, a Mózes előtti és utáni időből Jézus eljövételére utaló események, valamint ezek teljesülésének ábrázolásai jelennek meg a falfelületeken. A mellékhajókban Szent László cserhalmi ütközete, valamint Szent Péter és Pál életéből vett jelenetek kaptak helyet. Az oldalkápolnák közül a Corpus Christi, valamint a Jézus szíve kápolnák falképeit Lotz Károly festette.

Székely a munka felosztásakor a Boldog Mór- és Mária- (korábban Szent Imre-) kápolnákat választotta. Elsőként a templom déli oldalán lévő Mór-kápolnával készült el, 1888-ban. Ez a kápolna az átépítés előtt Szent András apostol tiszteletére volt szentelve. 1849-ben *Scitovszky János* pécsi püspök boldog Maurus, egykori pécsi püspök kultuszát vezette be a pécsi egyházmegyébe a pápa engedélyével, ekkor kapta a kápolna új titulását. Oltára 1818-ban készült el, 1849-ben helyezték az oltárépítményre Mór püspök *Boross János* által festett olajképét. 1850-ben ugyancsak Boross festette ki falképekkel az egész kápolnát, ezek Mór életének jeleneteit ábrázolták, tehát Székely falképeit megelőzően hasonló volt a belső dekoráció tematikája.

Szent Mór a mai Pannonhalmán nevelkedett bencés szerzetesként. 1036-tól a pécsi egyházmegye második püspöke lett. *I. András (Endre)* koronázásakor egyike volt a szertartást végző három püspöknek. Feltételezhető, hogy jelen volt az apát-ság alapításánál Szekszárdon, illetve ő temette el ott később *I. Béla királyt*. 1064-ben Pécssett békültek ki egymással *Salamon és Géza királyfiak*, majd Mór püspök koronázta Salamont királlyá. Tőle származik a Zobor-hegyi remetéről írott legenda. 1925-ben nyilvánította szentté *XI. Piusz pápa*. A legismertebb történet Szent Imre legendájában olvasható róla, amikor Imre herceg Pannonhalma közelében fogad-



Szent Mór-kápolna – I. András koronázása

ja az eléje siető szerzeteseket és Mórt hét csókkal tünteti ki. Mór életének legfontosabb történéseit hat jelenetben örökítette meg Székely Bertalan: az északi falon nyugatról kelet felé haladva az *Imre herceggel* való találkozás látható, az ajtó bal oldalán lévő jeleneten István király éjjel a templomba látogatva Mórt a zsolozsma végzése után is virrasztva és imádkozva találja. Az ajtó jobb oldalán megjelenő történet szerint István király próbára akarván tenni Mór alázatosságát, alaptalan vádakkal illeti. Ezután következik I. András koronázásának képe; majd Mór felszenteli a pécsi székesegyházat. A nyugati falon



Szent Mór-kápolna – Mór püspök Pécsen hirdeti Isten igéjét



Szent Mór-kápolna – A pécsi székesegyház felszentelése



A Szent Mór-kápolna belső tere

ért el egy olyan pontra, hogy színhasználata, kompozícióinak megformálása, a mindent elborító ornamentika alkalmazása együtt olyan összművészeti alkotást eredményezett, amelynek első alkalmazója, úttörője lett a századvég magyarországi egyházi festészetében. A későnazarénus falképfestészet rideg pontosságú, hideg színeket alkalmazó mintája, amelyet Székellyel kapcsolatban emlegetni szokás, elsősorban *Alfred Rethelnek* (1816–1859) az aacheni városháza koronázási termét díszítő 1851-ben készült falképei egy korábbi

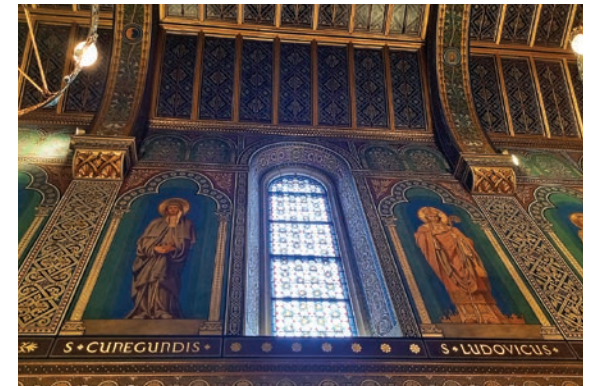
láthatjuk, amint Mór elűzetése után ismét visszatér hívei közé. A keleti főfalon Mór püspök Pécsen hirdeti Isten igéjét. Kétoldalt Szent Gellért és Szent Adalbert alakja jelenik meg. A déli falon sorakozó szentek egészalakos, illetve medalion képei: Szent Ferdinánd, a megyés püspökök védőszentje, Xavéri Szent Ferenc; Szent Flórián, Pécs város védőszentje; Szent Benedek mártír; Szent Sebestyén, szintén Pécs város védőszentje és Remete Szent András. A boltozat alatt szintén medalionokban angyalok láthatók.

A Mór-kápolna belső dekorációja egységes, a fa boltozat kialakítása, a minden felületet elborító ornamentika azt a fajta „középkor-érzést” adja, amely a 19. század vége hasonló rekonstrukcióira jellemző, egy új-rateremtett „eredeti” világot, amely Székely számára egyáltalán nem volt idegen. Egyfelől nyilván befolyásolták Székelyt a főhajó falképei, másrészt saját művészetének alakulása ekkor

korszak emlékei – Székely egyházi falképeire sokkal nagyobb befolyást gyakoroltak a századvég stílusos változásai. A Mór-kápolna jelenetei közül talán az I. András koronázása című kompozíció a legerősebb példa erre, az esemény háttereként szolgáló trónkárpit gazdag, burjánzó ornamentikájával, az öltözékek dekorativitásával.

A templom északi oldalán lévő Mária-kápolna kifestését egy évvel később, 1889-ben fejezte be Székely. Ennek a kápolnának is más volt a titulusa az átépítést megelőzően, Szent Imrének lett dedikálva. A kőtárban még megvan az a kőtábla, amely megemlékezik a kápolnabelső 1739-ben történt megújításáról, amit *Bohuss Imre* kanonok rendelt el. 1829-ben a faoltárt márvány oltárral váltották fel, ide került Szent Faustinus vértanú csontváza az eredeti üvegkoporsójában, *Eszterházy Pál László* pécsi püspök hozta magával Rómából 1781. május 29-én. Az oltár menzája alatt volt elhelyezve Szent Vince vértanú koponyacsont-ereklyéje néhány más csonttrészzel, melyet *Cienfuegos Alvarez* pécsi püspök küldött Rómából Pécsre 1738-ban. Az oltárkép Szent Imre herceget ábrázoló olajfestményét *Gabriel Matthei* festette 1741-ben. Sajátos, hogy a kép háttér-jeleneteként a Mór-legenda egyik eseménye látható (Szent Imre hét csókkal tünteti ki Mórt.) A falak kifestéséről maradtak fenn leírások a forrásokban, azt azonban nem tudjuk, hogy ez esetleg falképek elkészítését jelentette volna.

A kápolna belső terének kialakítása nagyon hasonló a Mór-kápolnáéhoz. A falfelületeket itt is teljes egészében szőnyegszerű ornamentika borítja. A dekoratív fa panelek révén intim hatású térben az északi falat az itt elhelyezett ablakok miatt jelenetek helyett szentek egészalakos képei díszí-



A Mária-kápolna belső tere



tik: Szent Anna, mellette a gyermek Mária, Szent András, Szent Cunegundis, Szent Lajos püspök, Szent György és Szent Márton, vagyis a Mária-kultusz körébe tartozó, illetve a magyar legendákban szereplő szentek.

A keleti falon látható a Patrona Hungariae ikonográfiai témája. A keret alsó részén olvasható a felirat (*Hungarorum apostolus dei genitricem Patronam Hungariae instituit*), a két szintre osztott kompozíció alsó részén bizáncias díszítésű templomszentély oltára előtt történik a koronafelajánlás jelenete. Egyfajta „épület az épületben” varázslat történik: az esemény architektonikus keretben tűnik fel, de magának a történetnek a helyszíne egy újabb templomszentély. A karcú oszlopok által tartott három félköríves árkádív minden részlete különböző mintákkal díszített, az oltár előtt térdelő Szent István a koronázási palástot viseli, kétoldalt térdelő, illetve álló sokaság, egyszerű népi alakok, főpapok, páncélos harcosok, szentek,

akiknek két csoportját a mögöttük látható, hasonlóképpen árkádokkal tagolt dekoratív szentélybelső fogja egybe. A szintén hármas tagolású felső szinten, közepesen Mária ül trónusán, ölében a gyermekkel, kétoldalt Szent Imre és Szent Margit, mögöttük füstölőt tartó angyalok térdelnek. Az egész jelenet furcsa, stilizált megjelenítésű felhők felett történik, a háttér élénk kékje előtt kerubok félköríves sora, Mária feje körül dekoratív aransugarak láthatók.



Mária-kápolna – Patrona Hungariae



Mária-kápolna – Szent László átkelése a Dráván

A déli fal három képmezőjében megjelenő egyik téma Imre herceg látomása és szüzességi fogadalma a veszprémi székesegyházban; felirata: „*Voto perp. virginut. gratiam Dei parae V. geniti conciliat*”. A második jelenet Szent László átkelése a Dráván Horvátország meghódítására indulva, felirata „*Dravum ad Vaskam traicit et Croatiam Hungariae sociat*”. A harmadik képen IV. Béla leánya, Szent Margit a Nyulak-szigeti zárdába érkezik, felirata „*Pro regni incolumitate Patronae Hung. devota clastro*”.



Mária-kápolna – faldekoráció



**Mária-kápolna – Kapisztrán János miséje és Mária megkoronázása**

megfelelő elhelyezést találni a történet bemutatásához, a kompozíció egyetlen, amit feledtetni tud az erőteljes színek harmonikus alkalmazása, alakok és táj kiegyensúlyozott kapcsolódása. A Mária megkoronázása jelenet a hagyományos ikonográfiai megoldást alkalmazta Székely, itt ismét erőteljes a stilizálás, az ornamentális jelleg.

Érdekes a templom rekonstrukció utáni monográfiájának szerzője, *Gerecze Péter* megjegyzése, amely szerint a kápolna ornamentális dekorációjának az egyes elemei mind Mária-szimbólumok, így például a lilium és olajág, a paradicsomi alma és a kígyó, az égő csipkebokor, Áron kivirágzott vesszeje, a nap és hold, a hét törrel átdöfött szív, a tenger csillaga, és a mennyország kapuja.

A pécsi székesegyház kápolnáinak falképeinél mind Székelynek, mind pedig Lotznak bizonyos mértékben alkalmazkodniuk kellett a főhajó falképeit készítő német festőkhöz, mind stílus szempontból, mind a kompozíció tekintetében. Mindannyian koraközépkori, bizáncias mintákat követtek, de Székely a két kápolnában kialakított stílusa már új vonásokat is tartalmazott, s ezzel a legkorábbi monumentális templomi falképei új korszak kezdetét jelentették életművének e viszonylag késői szakaszában.

A nyugati falon ismét két szinten ábrázolt jelenet: az alsó részen Kapisztrán János tábori misét mond a nándorfehérvári csata előtt, felirata „*In angustiis ante victoriam ad Taurinum opem Divae Patronae implorant*”. A felső részen Mária megkoronázása látható. A Kapisztrán-mise kompozíciója az egyetlen, ahol nem sikerült a három árkádíves keretben

## *A budavári Nagyboldogasszony Főtemplom (Mátyás-templom) falképei*

A budai német lakosság plébániatemplomának épült templom mai népszerű elnevezése a 19. században született, miután a tornyon *I. Mátyás király* 1470-ben készült címerét megtalálták. 1255-ben egy királyi oklevélben felépítendőként említették, egy másik királyi oklevél 1269-ben újonnan épültnek nevezte, tehát e két időpont között készülhetett el az épület. Az első templom hasonló méretű volt, mint a mai – háromhajós, a tizenkétszög oldalával záródó főszentéllyel, egyenes záródású mellékszentélyekkel. A jelenlegi épület az eredeti alapokon emelkedik, néhol az eredeti falrészletek is megmaradtak.



**A Mátyás-templom belső tere**

A 14. századtól kezdve a templomban ravatalozták fel az elhunyt királyt, *I. Mátyás* pedig mindkét esküvőjét itt tartotta. 1444-ben *Hunyadi János* győzelmes balkáni hadjárata után itt függesztették ki a zsákmányolt zászlókat.

A 15. század elején jelentősebb átépítés történt. A korábban bazilikális belső csarnoktérre formálták át, a mellékszentélyeket meghosszabbították egészen a főszentély záródásáig. A templom déli homlokzatán új kaput alakítottak ki, és új kápolnákkal bővítették az épületet.

Mátyás király uralkodása idején a déli oldalt tovább bővítették, feltehetően királyi oratórium kialakításának szándékával. Az 1384-ben leomlott déli tornyot újjáépítették, és elkezdődött az északi torony építése is. Mátyás király 1470-ben helyeztette el címerét a déli tornyon.

1541-ben a Budát elfoglaló *II. Szulejmán* parancsára a templom belső teréből eltüntették az oltárokat és padokat, a mohamedán imahellyé lett épület ezután a



**Mátyás-templom – Angyalalak a főbejárat oldalán**

Büjök (Nagy), vagy Eszki (Régi), illetve Szulejmán khán dzsámi nevet viselte.

Buda 1686-ban történt visszafoglalását a templom nagyobb sérülés nélkül vészelte át, ezt követően ferencesek költöztek falai közé, egy évvel később királyi rendeletre átadták a jezsuita rendnek. A jezsuiták az uralkodó és *Széchenyi György* esztergomi érsek támogatásával készíttették el a barokk berendezést. A templom északi oldalához épült a jezsuita rendház, a déli oldalon papnevelőt emeltek.

Az 1723-as tűzvész súlyos károkat okozott, a nyugati homlokzat jelentős része, illetve a boltozat egy része beomlott.

1773, a jezsuita rend feloszlatása után ismét a budai városi tanács gyakorolta a kegyúri jogokat. 1867-ben a Nagyboldogasszony-templomban koronázták magyar királlyá *I. Ferenc József* császárt és feleségét *Erzsébetet királyné*vá. A koronázási ünnepségeket követően kezdődött el a templom helyreállítása, amelyre a megbízást *Schulek Frigyes* (1841–1919) építész nyerte el, a munkálatok 1874 és 1896 között folytak, ezeknek része volt a templombelső kifestése.

Székely jelentős egyházi megbízása volt a Mátyás-templom belső dekorációja egy részének elkészítése. Az újjáépítés és a belső tér kifestésére számára az uralkodó pénzügyi támogatást is biztosított. A felújításról szóló rendeletet *Trefort Ágoston* kultuszminiszter adta ki, és ezt követően megalakult a Budavári Főtemplom Építési Bizottsága. A munkálatok vezető építésze *Schulek Frigyes* 1875-ben mutatta be a Mátyás-templomra vonatkozó kész terveit.

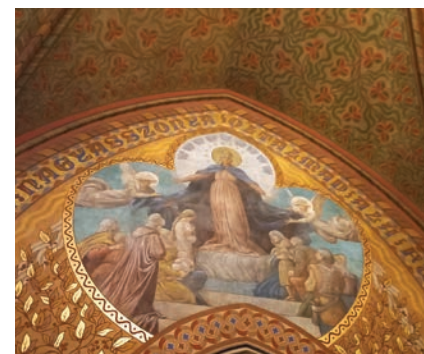
A belső dekoráció megformálása során az üvegablakok tervezése volt az első olyan munka, amelyre megbízást adtak, ezt *Storno Ferenc* kapta, ám Schulek nem fogadta el a terveit. Így 1884 áprilisában felkérték *Székely Bertalant* az üvegablakok megtervezésére, témául és mintául *Ipolyi Arnold*, az Egyházfestészeti Bizottság elnökének javaslatára a kassai székesegyház Szent Erzsébet-oltárképét ajánlva, de

Székely nem fogadta el a felkérést, arra hivatkozva, hogy az előkészületek túl sok időt vennének igénybe. Végül az Ipolyi-féle tervet elvetették, és Trefort Ágoston vallás- és közoktatásügyi miniszter felkérésére újfent Székely Bertalant és *Lotz Károlyt* bízták meg a feladattal, a kivitelező *Kratzmann Ede* volt. A templom teljes ablakdíszítésének programja jelentősen megváltozott, egyszerűsödött. A déli homlokzat nagyméretű üvegablakain 1884-ben Lotz és Székely közösen dolgozott; Lotz Szent Erzsébet, Székely Szent Margit, a két művész közösen pedig Mária alakját készítette el. Székely tervezte a Szent István-kápolna hat üvegablakát is, mindegyiken két-két szent egész alakja látható. Az északi oldalon *Kapisztrán János* és Boldog Csáky Mór – Szent Özséb és Szent Kinga – Boldog Salamon és Szent Kinga – Boldog Salamon és Szent Kinga Mór. A kápolna szentélyének ablakain Szent Erzsébet és Szent László – Szent Adalbert és Szent Imre – Szent Gellért és Szent Margit párosai jelennek meg.

A nyugati főkapu közelében készültek el Székely legkorábbi falképei, kétoldalt angyalokat láthatunk, világítóan fehér látomásként lebegnek a falsíkok dekoratív, színes, ornamentális felületén. A Mátyás-torony aljában lévő Loreto-kápolna külső falán Máriát,



**Mátyás-templom – Loreto-kápolna**



**Mátyás-templom – Patrona Hungariae a Loreto-kápolna ajtaja felett**

Magyarország védasszonyát festette meg Székely, a *Patrona Hungariae* téma szokásos ikonográfiája szerint: középen, háromkaréjos mandorla-formában jelenik meg Mária, köpenyének két szélét angyalok tartják, a lábaihoz vezető lépcsőket két oldalt térdelő, hódoló embercsoportok szegélyezik. A mandorla arany keretét dekoratív minta díszíti, a falmezőt aranyleveles indák szövevénye tölti ki. A 12. század eleji, *Hartvik püspök* által leírt Szent István legenda szövege szerint I. István a halála előtt Mária oltalmába ajánlotta az országot. A téma ábrázolása ezt követően már a középkorban igen népszerű lett, ikonográfiája alapjaiban nem sokat változott az évszázadok folyamán, ennek megfelelően ábrázolta Székely a Mátyás templomban is.

A Loreto-kápolna ajtaja fölötti falon Mária házának története látható; a hagyomány szerint a loretói Basilica della Santa Casa reneszánsz épülete, a „szent ház bazilikája” őrzi, foglalja magában Mária názáreti szülőházát, amelyet angyalok repítettek át a Szentföldről Itáliába. A ház átvitelének jelenetét ábrázolta Székely. A kápolna oldalfalait ornamentális festés borítja, a felső szegély szecessziós motívumai és repdeső fehér galambjai alatt élénk színeket alkalmazó szőnyegszerű minta látható. Mindenhol jelen van az arany, a mennyezet kék színű, csillagokkal díszített keresztboltozatának négy mezőjében látható, iratszalagokat tartó angyalok szárnyain éppúgy, mint a dekoratív falmintán. Az oldalsó falmezőkön kék alapon arany levelek indahálózata, a boltmezők szegélyeiben medalionok jelennek meg.

A Loreto-kápolna munkálataival párhuzamosan, 1891 nyarán festette meg Székely – még a végleges program elkészülése előtt – a szentély boltszakaszaiban a négy evangélista jelképeit. Itt is kék az alapszín, ezen jelennek meg vörös és arany sugarak között az evangélista-szimbólumok. Talán ez az együttes hordozza magán legfeltűnőbben a szecesszió jellegzetes megoldásait; a stilizált, dekoratív szimbólumok, az erős színek, az arany felületek feltűnő hangsúlya, az igen erőteljesen ornamentális jelleg különleges hatást kelt.

Azoknak a falfelületeknek a kifestése, ahová figurális ábrázolásokat szántak a Loreto-kápolnában kezdődött el a templomon belül, miután 1890 decemberében a templomépítési bizottság elfogadta a végleges programot, és a megbízást Schulek Frigyes kívánságára egyedül Székely Bertalan kapta. Egyúttal döntés született a templombelső teljes felületének kifestéséről is, Schulek a középkori falképmaradványokra hivatkozva indokolta ennek szükségességét. Székellyel együtt alakították ki

a belső dekoráció terveit, és 1890 júliusában bemutatották a bizottságnak. Tekintettel arra, hogy Székelynek több más feladata, munkája volt ekkoriban, Lotz Károlyt is felkérték, hogy vegyen részt a munkálatokban. A templom falképeinek tervét *Czobor Béla* dolgozta ki. Pappá szentelését követően, 1876-tól a Magyar Nemzeti Múzeum régiségtárának segédőre, 1886-tól



Mátyás-templom – Szent Imre-kápolna

Nagyváradon a püspöki papnevelő intézet igazgatója és az egyházi archeológia tanára volt. 1889-ben lett a Műemlékek Országos Bizottságának munkatársa, így a Mátyás-templom újjáépítése és belső díszítése kiemelt fontosságú feladatokká váltak. Lotz a főhajó felületei mellett több kápolnában is festett falképeket, Székely művei három kápolna és a déli előcsarnok, valamint a szentélyboltozat falképei.

1892–93 folyamán készült el Székely a Szent Imre-kápolna kifestésével, ahol az uralkodó, I. Ferenc József védőszentjének életéből választott jeleneteket. A kápolnaszentéllyel szemközti falon látható ötösztatú, félköríves lezárású, oltárkép-szerű kompozíció elemeit dekoratív oszloppárok választják el egymástól. A középső jelenet felirata: „Assisi Sz. Ferencz a kis Jézust színéről színre látja”. A szent háttal a szemlélőnek jelenik meg, előtte stilizált, sugarakkal díszített dombon Mária ül egy architektonikus felépítésű trónuson, a domb közepén áll a fehérruhás apró gyermek, akinek kitért kezeit kétoldalt egy-egy angyal fogja, mögöttük három-három további angyal övezi Máriát. A baloldali kisebb kép felirata: „Assisi Sz. Ferenc Krisztusnak sebhelyeit fogadja”. A stigmatizáció jelenetének kompozíciója egyszerű, a szemlélőnek háttal térdelő Ferenc fölött az égben jelenik meg Krisztus a keresz-

ten, a hagyományos ikonográfia szerint. A jobboldali kisebb kép hasonlóképpen egyszerű, a szent egy fácska előtt állva prédikál a madaraknak, felirata: „Assisi Szent Ferenc a madaraknak Istenről prédikál”. A két legszélső kis mezőben vázában virágok láthatók, leveleik a teljes felületet kitöltik. Stílusosan e kompozícióra is a dekorativitás, az erős kontúrok, erőteljes színek, a sok arany felület és a gazdag ornamentika jellemző.

A Szent István-kápolna kifestésére csak a millennium évében, 1896-ban került sor. A boltozaton a magyar népművészet díszítőelemeit idéző növényi ornamentika látható. A bejárati falon a dekoratív ajtókeretelés és mondatszalagon megjelenő feliratok felett két szinten látható jelenetek: legfelül háromsztatú íves keretben, középen Szent István Mária oltalmába ajánlja halála előtt az országát, két kisebb jelenettől övezve, alatta pedig a Szent István kihirdeti a kereszténységet összefoglaló címmel ellátott jelenet, ahol az uralkodó főpapoktól körülvevett alakja áll középen, balról a népet jelképező egyszerű viseletű emberek, jobbról lovagok és katonák csoportjaitól körülveve.

Az oldalfalon két nagyobb jelenet látható: Szent István legyőzi a pogányságot és A Szent Jobb megtalálása. Ezeket is díszes architektonikus keret övezi, fölöttük két kisebb képpel. Míg az utóbbi statikus, monumentális hatású, az előbbi klasszikus csatajelenet, lovakkal, lovasokkal.

A Mátyás-templom falképei nemcsak Székely, de Lotz életművén belül is egy új állomást jelentettek. A két művész remekül tudott együtt dolgozni, stílusuk is összehangolódott, és a templom teljes kifestése egységes műalkotásként jelent meg. A dekoratív kifestés motívumainak Székely esetében fontos forrása volt Huszka Józsefnek az 1880-as évek elejétől folytatott gyűjtése a magyar népi formakincsről, valamint a Műemlékek Országos Bizottsága számára készített felmérései, akvarellmásolatai a középkori falképekről és oltárokról. (Például a „Magyar díszítő stíl”, 1885.) De ugyanilyen fontos volt a 19. század második felének európai művészetében egyre erősödő hatású, a szecesszióba torkolló dekorativitás, amely nagyon lényeges változásokat hozott Székely életművének éppen az utolsó évtizedeiben, és ez a falképeken mutatkozott meg legerőteljesebben. Mindezeknek a hatásoknak egységes stílusú, különleges emléke a Mátyás templom belső terének dekorációja, egyedülálló századvégi összművészeti alkotás.

## A lipótvárosi Bazilika tervei

A templom csak a millenniumi ünnepek után, 1897-ben kapott új titulust, Szent István tiszteletére. Addig a szerény előd, *Zitterbarth János* Szent Lipót hitvallónak épített plébániatemploma jogutódjaként létezett. Az 1868-ban bekövetkezett kupola-omlás a *Hild János* által tervezett Bazilika építéstörténetének a végét jelentette,

Ezt követően *Ybl Miklós* (1814–1891) kapta meg a feladatot az átalakításra, első, 1867-ben bemutatott módosító terve klasszicizáló volt. A Hild-féle alap elképzelésben lényegében nem változtatott, csak néhány módosítást javasolt. A legjelentősebb átalakítás a főhomlokzaton történt, antikizáló előcsarnokkal bővítette, így az épület korábbi zártsága megszűnt, s monumentalitása is jobban érvényesülhetett. Több tervváltozatot követően az 1875-ös vázlatok alapján készültek el az engedélyezési tervek, amelyeket maga *I. Ferenc József* hagyott jóvá. Az építkezés végre hivatalosan is megindult.

A munkálatok 1889-es befejezésével még mindig nem volt kész a templom: hiányzott a belső dekoráció. A kutatás mindmáig nem tudta eldönteni, milyen része volt ebben *Ybl Miklósnak*. Vannak olyan elemei az épületnek, ahol biztosan tudhatjuk, hogy a belső tér kialakítása az ő alkotása: a mellékkápolnák és keresztthajók oltár-architektúrájának tervei, a kupola szoborfülkéinek tagolása például. Bizonytalan

viszont, hogy mi volt az elképzelése a színezést és a falak díszítését illetően.

Egy későbbi leírásban szerepel egy színezett tervváltozat, amely a belső-ről ad képet: vakolt falak bibliai témájú falképekkel, az építészeti tagolóelemek különböző tónusúra festve, a szentélyboltozat és a kupola is figurális freskókkal díszítve. Azaz a belső dekoráció gazdagsága megfelelt volna a külső monumentalitásnak.

*Ybl* már nem érthette meg templomának elkészültét, s 1891-ben bekövet-



Jézus születése – vázlat a Bazilika tervezett falképéhez

kezett halála után a belső kiképzés megvalósítása a Bazilika építéstörténetének harmadik építészére, *Kauszer József*re (1848–1919) maradt.

*Székely Bertalan* egyházi műveinek időrendben utolsó emléke a Bazilika 1895 és 97 között készült két terve. 1895-ben kapott megbízást a Jézus életéből vett négy jelenet megfestésére, ezek a kupola csegyeit díszítették volna (Jézus születése; Jézus a gyermekek között; Jézus feltámasztja Jairus lányát; Jézus feltámadása).

A képek témáját *Lollok Lénárt* plébános fo-

galmazta meg, és Székely 1896-ra készült el a vázlatokkal. *Kauszer József*, aki Ybl elképzeléseire ragaszkodott, kifogásolta, hogy Székely nem vette figyelembe a Bazilika neoreneszánsz stílusát. A festő 1897 októberében a Képzőművészeti Tanácshoz írott levelében igyekezett megmagyarázni tervei stílárís jellegzetességeit. A kompozíció egyszerűsége, az élénk színek és erős kontúrok egyre inkább jellemzőek voltak Székely késői monumentális falképeire, ez a fajta stilizáltság és dekorativitás a századforduló szecessziójának volt a jellegzetessége, amely láthatóan hatást gyakorolt a festőre, s amelynek alkalmazására különösen megfelelő volt a monumentális falkép, vagy mozaik dekoráció. A megbízóknak azonban nem nyerte el a tetszését, így felkérést kapott, hogy alakítsa „realisztikusabbá” terveit, ő azonban erre nem volt hajlandó, így visszavonták megbízását, csak a bejárat fölötti lunetták számára készített el egy Krisztust és két angyalt ábrázoló tervet, amelyet 1894-ben Kauszer javaslatára mozaik formában valósítottak meg.

A kiállításban a Jézus születése és Jairus lányának feltámasztása című kompozíciók láthatók. A tempera alkalmazása vászon alapon különleges megoldás e képterveknél, és minden bizonnyal ez is közrejátszott azok különleges hatásában. Ragyogó, tiszta színek, erőteljes kontúrok és hangsúlyos dekorativitás jellemzi őket, a leány fekhelyének orientális hatású díszítőmintája, a háttér növényi motívumának ornamentális jellege jól érzékeltetik a századforduló idejére bekövetkező stílárís változások, elsősorban a szecesszió megjelenését Székely művészetében.



**Jézus feltámasztja Jairus leányát**  
– vázlat a Bazilika tervezett falképéhez

## A századi gyűjteményben őrzött vázlatok

*Giorgio Vasari* (1511–1574), aki maga is művész volt, valamint kora művészeinek életrajzírója, a rajzot (il disegno) a három művészeti ág (építészet, szobrászat, festészet) szülőanyjának nevezte. Az alkotás folyamatának alapvető fontosságú részeként a rajzolás tekintették a reneszánsz korának Itáliájában a művészeti oktatás alapjának. Két fő eleme volt: a régebbi korok mestereinek másolása és az emberi test lerajzolása. A segédeszközök közé tartoztak a mintakönyvek, amelyek a különféle motívumokat gyűjtötték össze (az emberi alak, növények, állatok), s ezek generációról generációra öröklődtek és használták őket, nemcsak a festészetben, de a kézirat-illusztrációk esetében is. A középkori hagyományoktól eltávolodva, az egyéni művészi kifejezésre egyre nagyobb súlyt fektetve, a másolás a művészi tudás tökéletesítésének eszköze lett egy-egy művész műhelyében vagy az akadémiai oktatásban. Az emberi anatómia és mozgás tanulmányozása, akár élő modellek alapján a tudás alapjává vált. A rajzolás így alakult a képzés legfontosabb elemévé, egyúttal a művészi képzelet kiindulópontjává. A szorgalmas másolás helyett a rajz a kompozíció megformálásának eszköze lett – vázlat, tanulmány, a kísérletezés, kutatás formája, amely alkalmas volt a kompozíciós ötletek gyors rögzítésére, nem ritkán egy lap mindkét oldalát felhasználva. A 19. századi akadémiai oktatásban sem változott meg ez a gyakorlat. Ez volt Székely módszere is, és a századi gyűjtemény vázlatei ebbe az alkotási folyamatba adnak betekintést.

## Műtárgyak:

A műtárgyak adatainál közölt katalógusszámok egyrészt a Székely Bertalan kiállítása. A Magyar Nemzeti Galéria kiadványai 1999/2. Szerk.: *Nagy Ildikó* illetve a Székely Bertalan Múteremház füzetek 19. – *Révész Emese*: A szadai Székely Bertalan művészeti gyűjtemény. Szada, 2021 című kiadványokban a megfelelő művek katalógusszámai.



**Szénvázlat a  
Mátyás-templom  
üvegablakához,**  
ltsz.: 52.41.2445,  
*BTM Kiscelli Múzeum*



**Vázlatok a lipótvárosi Bazilika  
mozaikképeihez,**  
1895–96 (kat. 1999. 168, 169)  
tempera, vászon, 120x128 cm,  
ltsz: 795.1, ltsz: 795.3, j.n.,  
*BTM Kiscelli Múzeum*



**Vázlatok a pécsi  
székesegyház  
Mária-kápolnájának  
falfestményeihez,**  
MNG

tempera, papír,  
63,5x104 cm,  
ltsz: 1935–2919  
tempera, karton,  
47,7x64,8 cm,  
ltsz: 1939–3401  
tempera, papír,  
63,5x112 cm,  
ltsz: 1935–2920



Vázlatok a pécsi székesegyház  
Mária-kápolnájának falfestményeihez, MNG  
tempera, papír, 64x104 cm, ltsz: 1935–2921  
tempera, karton, 40,2x57,7 cm, ltsz: 1939–3400



Vázlatok a pécsi székesegyház Szent Mór-kápolnájának falképeire  
MNG

akvarell, papír, 11,4x15,3 cm, ltsz: 1955–5692  
akvarell, papír, 11,4x23 cm, ltsz: 1955–5793  
akvarell, papír, 11,4x22,5 cm, ltsz: 1955–5794  
akvarell, papír, 11,4x15,2 cm, ltsz: 1955–5795



Üvegfestmények a Mátyás-templom számára  
– Szent Özséb, Szent Kinga  
tempera, ceruza, papír, 32,9x91 cm,  
ltsz: 1917–380- a-b





**Imádkozó angyal**

tempera, papír, átmérő 520 mm  
magántulajdon



**Mária a gyermekkel**

szépia, fedőfehér, papír, 370x230 mm  
magántulajdon



**Vigasztaló Krisztus**

akvarell, papír, 430x236 mm  
magántulajdon

**Szadai műtárgyak:**



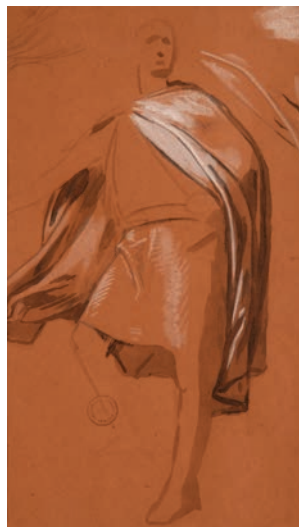
**Szent István felajánlja a koronát Máriának**

– Pécsi székesegyház, Mária-kápolna,  
papír, ceruza, fedőfehér, szépia, kék festék,  
434x350 mm (I.3)



**Trónoló Krisztus**

– Pécsi székesegyház, Mária-kápolna,  
pauzspapír, ceruza, szépia, fedőfehér,  
330x280 mm (I.18)



**Szent László – tanulmány a pécsi székesegyház Szent László átkel a Dráván című falképehez**

papír, biszter, fedőfehér, 380x148 mm (I.95)



**Alakvázlat a Szent Mór püspök felszenteli a pécsi székesegyházat témájú falképhez** – Pécsi székesegyház, Szent Mór-kápolna, papír, szépia, fedőfehér, 443 x 312 mm (I.2 a-b)



**Ülő nőalakok, vázlat a Szent Mór prédikációja témájú falképhez** – Pécsi székesegyház, Szent Mór-kápolna, papír, ceruza, szépia fedőfehér, 315x435 mm (I.1 a-b)



**Szent Flórián**  
– Pécsi székesegyház, Szent Mór-kápolna, papír, ceruza, fedőfehér, 409x255 mm (I.40)



**Szent István  
legyőzi a pogányokat**  
– Mátyás-templom, Szent István-kápolna, papír, szépia, 220x209 mm (I.4)



**Szent István legyőzi a pogányokat**  
– Mátyás-templom, Szent István-kápolna, papír, biszter, 540x420 mm (I.74)



**Galambok** – tanulmányrajz  
a Mátyás-templom Szent Ferenc a  
madaraknak prédikál című falképéhez,  
papír, ceruza, 350x280 mm  
(I.24 a-b)



**Angyalfejek**  
– tanulmányrajz  
a lipótvárosi Bazilika  
falképéhez,  
papír, ceruza,  
345x425 mm  
(I.92)



**Mária-tanulmányrajz**  
pauzspapír, szépia, akvarell,  
416x290 mm (I.14 a-b)



**Mária-tanulmányrajz**  
pauzspapír, szépia, fedőfehér,  
420x295 mm (I.19)



**Szent János evangélista**  
papír, ceruza, szépia, fedőfehér,  
450x320 mm (I.15)



### Mária mennybemenetele

pauszpapír, ceruza, szépia, fedőfehér,  
424x315 mm (I.16)



### Négy drapériatanulmány kámzsás, fejét lehajtó figurával

papír, ceruza, fedőfehér,  
430x275 mm (I.39)



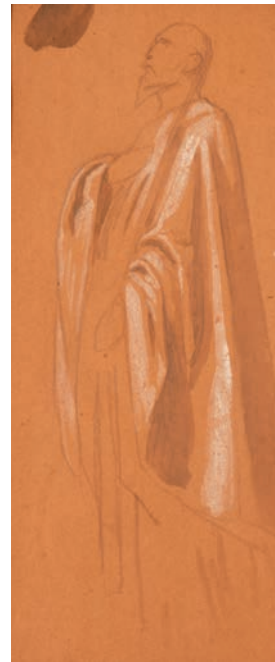
### Krisztus-tanulmányrajz

pauszpapír, ceruza, szépia, fedőfehér,  
304x214 mm (I.17)



### Szakállas férfialakok drapériában

szürke papír,  
fekete és fehér kréta,  
430x590 mm  
(I.76)



### Felfelé tekintő férfi drapériában

barna papír, ceruza, fedőfehér,  
340x192 mm (I.94.)

### Drapériás férfitanulmány

(Evangélista)  
szürke papír,  
fekete és fehér  
kréta,  
460x310 mm  
(I.96)



