



SZÉKELY BERTALAN MŰTEREMHÁZ FÜZETEK 13.

Székely Bertalan
életműve
magángyűjtemények
tükrében

SZADA · 2015

SZÉKELY BERTALAN MŰTEREMHÁZ FÜZETEK 13.

Székely Bertalan
életműve
magángyűjtemények
tükrében



Műteremház Galéria, Szada, 2015. május 10-22.

Székely Bertalan Műteremház Füzetek 13.

A Műteremház Galériában 2015. május 10–22 között megrendezett
**ELŐSZÖR KIÁLLÍTVÁ – válogatás Székely Bertalan
magántulajdonban lévő műveiből** című kiállítás kísérő kiadványaként
megjelenteti a Székely Bertalan Műteremház Galéria 2015-ben

A tanulmány szerzője:

Dr. Bakó Zsuzsanna művészettörténész, a kiállítás kurátora

Korrektúra: Kerékné Dr. Vida Paula

Grafikai tervezés: Kecskés Zoltán

Fotók: Papp Tibor

Támogatónk: Szada Község Önkormányzata

A borítón: Székely Bertalan: Szadai táj, 1890 k., papír, akvarell, kerettel: 50 x 70 cm

Dr. Bakó Zsuzsanna

Székely Bertalan életműve magángyűjtemények tükrében

Székely Bertalan életműve az egyik legnagyobb a magyar festészet történetében, amelyben szinte minden műfaj és a 19. század több stílusirányzata is megtalálható. Munkássága hídként ível át a századon a múltból táplálkozva, de az új lehetőségektől nem elzárkózva, átmentve a múlt hagyományait és felvillantva néhány lehetőséget a jövő felé. Egyetemes emberi értékeket felmutató életművet alkotott, amelyben az európai művészeti áramlatok éppúgy tükröződnek mint a háttérben rejlő társadalmi problémák. Neveltetése a forradalmat kiobbantó nemesi liberális eszmevilághoz kötötte, ettől igazán nem tudott és nem is akart megválni. Tevékenységének egyik legfőbb célja a nemzeti érzelmű művészet megteremtése volt, de lévén széles látókörű intellektuális művész, a nemzeti sorskérdéseket az egyetemes emberi értékek szintjén és formanyelvén tudta tárgyalni és a közönség felé közvetíteni.

A magyar festészet történetében elsőként vetett fel nemzeti sorskérdéseket, olyan művészi szinten, amely a korábban provinciális szintű magyar festészetet európai színvonalra emelte, elsősorban a romantika és az akadémizmus elemeit egyesítő történelmi képein. A hagyomány iránti mélyeséges tisztelete a romantika nemzedékéhez kapcsolta, de mindig nyitott maradt az új irányzatok felé is. Az érzelmeket erőteljesen érvényre juttató romantika más műfajokban is érvényesült, így elsősorban életképfestészetében amelyek a szerelem, a házasság, a család témakörében készültek, s melyeken a finomabb, árnyaltabb érzelmek sokszínű skálája vonul fel. Portréfestészetében idealizálás



és a szépités nélküli realizmus stílusjegyei egyaránt jelen vannak. Ezzel szemben tájképei már változatosabb szemléletet tükröznek, egészen korai tájvázlatain a realizmus és a látvány azonnali visszaadására törekvő fényfestészet elemei tűnnek fel, majd a romantika jelenik meg a holdas tájakban, a század vége felé pedig ismét visszatér a realizmushoz és a fényproblémák felé fordulva a legújabb festészeti irányzatokat is megjeleníti, így képei olykor már az impresszionizmus jegyeit mutatják. Finom vonalú, elegáns aktjai viszont még inkább tükrözik a romantika világát, de éppen az aktfestészet viszi el két esetben is az újítás irányába. Japán nő c. félaktján elsőként a magyar festészetben fest japanizáló képet, ráirányítva ezzel a figyelmet a keleti művészet hatására. A Léda című aktsorozata pedig a testek ellentétes irányú mozgásának ábrázolásában rejlő új lehetőségek felé irányította. Életművének hihetetlen változatoságát és jelentőségét fokozta a külföldi és hazai falképfestészetben való tevékenysége is, amelyet az építészeti stílusokhoz való alkalmazkodás jellemzi, stílárís vonatkozásban tematikailag azonban valójában itt folytatódik a történelmi festésmatika világi és egyházi keretek között.

Sokoldalú művészi karakterének elméleti oldala bontakoztatott ki tanári tevékenysége során, hiszen 30 éven át volt az első művészeti felsőoktatási intézmény alapítója, tanára és igazgatója, így tapasztalatait írásban is és a gyakorlatban is átadhatta tanítványainak. Tanításai során fordult a mozgás ábrázolás új lehetőségei felé, a ló mozgás fázisainak rögzítésével és perspektivikus elrendezésére, amely már egy új művészeti ág, a filmművészet felé nyitotta meg az utat. Kortársai szívesen nevezték őt tudós festőnek vagy festő tudósnak, amelyet fényesen bizonyít több ezer oldalt kitevő művészetelméleti munkássága, amely szintén tanári tevékenységével függött össze. Kísérletező hajlamát azonban a tanítás és az írás nem fogta vissza, újítások iránti fogékonyságát jelzi, hogy nyitott volt az ismeretlen festőtechnikák iránt. Zsolnay Vilmosmal a pécsi Majolika és Porcelángyár igazgatójával való barátsága egy új anyag a pirogránit felfedezéséhez vezette el és ebből az anyagból el is készítette Zsolnay Vilmos arcképét.



4

Az életmű mintegy 2000 darabjának több mint a felét grafikái teszik ki, amelyek részben önálló művek, részben vázlatok, tervek amelyeket történelmi, akt, táj vagy éppen falkép kompozíciókhoz készített. Székely azon kevés művészek közé tartozott, aki a grafika műfajában ugyanolyan alaposan dolgozott, nem tekintette csupán háttérműfajnak, mint sokan mások, ezért tapasztalható, hogy olykor még a tanulmányok vagy vázlatnak készült művei is egyenértékűek a festményekkel. Az akvarell vagy a ceruza, a toll, a tusrajz műfajában is születtek olyan művek, amelyek egyenértékűek a festményekkel, mert közvetítik mindazokat az értékeket: szépséget, teljességet, érzelmek változatoságát, sokszínűséget, magas művészi színvonalon, kihasználva a műfaj intimitását, érzékenységét, finomságát. Ugyanakkor a grafika műfaja jelentősen elősegíti az olyan nagy művész esetében mint Székely, a végleges művek elkészülését, rögzíti az alkotás fázisait, betekintést ad a gondolkodásmoddba, de a képzelet működésébe is. Ha mélyebben meg akarjuk ismerni egy művész gondolkodásmodját, alkotómechanizmusát, akkor vázlatok, tanulmányok sokat elárulnak erről. Hatalmas és változatos részben tükrözi, részben cáfolja a véleményeket, amely szerint polemizáló, elméleti hajlama visszafogta volna alkotó fantáziáját. A grafikai és olajtanulmányok azt bizonyítják, hogy mindkettő jellemző rá és ezek a témától függően érvényesülnek. Érzelmek, művészi kifejezőképességének elementáris ereje, az alkotófantázia pont a logika, az ész rendezőelve alapján érvényesülnek. Székelyt sokan bírálták azért mert túl alapos, túl megfontolt, túlságosan racionális volt és hiányzik a művek egy részéből a szenvedély. Vázlatok, beleértve grafikáit is ezt alá is támasztják, ugyanakkor jól mutatják kísérletező hajlamát, új iránti fogékonyságát és az egy-egy kompozícióban rejlő lehetőségek kibontását.

Ez a magángyűjteményeken alapuló válogatás lehetőséget ad arra, hogy megismerjük Székely grafikai tudását, bravúros rajzkészségét, a vonal szigorúsága mellett a rajzba bevitt festői elemeket, amelytől a szigorú vonalrajz életszerűvé válik. Lehetőség kínálkozik arra is, hogy egy-egy vázlat kapcsán áttekinthessük alaposabban is a legfonto-

5



sabb műfajokat és kapcsolódásukat a különböző stílusirányzatokhoz. Jelen kiállításunk kapcsán voltaképpen áttekinthető szinte az egész életmű, és még ha egy-egy műfaj nincs is képviselve, a többi elég gazdag ahhoz, hogy átfogó képet adjon az életműről, vagy betekintést az innen hiányzó műfajokba. A válogatás azért is érdekes, mert jó néhány mű van, amelyet a közönség eddig még nem látott.

ARCKÉPEK

Székely életművében a portré igen fontos helyet foglal el, mivel pályafutása során e műfajhoz mindig visszatért, míg a többit csak időszakosan, egy-egy alkotóperiódusban művelte. Az arckép ily módon szilárd gerincét képezi a hatalmas életművének. Az arcképek egy része megrendelésre készült, valamelyest biztosítva ezzel a megélhetéshez szükséges anyagi forrást és hátteret, különösen a pályakezdés időszakában. A másik és egyben nagyobb részénél közvetlenül nem mutatható ki a megrendelő jelenléte, mivel ezek egy része tanulmányi célzattal készült és megfestésüket a lélektan iránti érdeklődése motiválta. Talán ez az oka annak, hogy arcképei között nem találunk olyat, amiből hiányozna a teremtő képzelet és az emberismeret, valamint az alkotói zsenialitást jellemző szellemi és érzelmi többlet. Mivel az arckép jelenti az életműben a stabil állandóságot, így ez tükrözi a legszemléletesebben azokat az elméleti kérdéseket is, amelyek a Székely életműben időről időre jelentkeznek, az ő szavaival élve az ideál és reál, Arany János szavaival élve az eszmény és való ellentéteit. Egy romantikus hajlamú művész esetében nagy feladat volt, hogy az ellentétpár egységét megőrizze és el is érte, hogy értelem és érzés, racionalitás és ösztönös látásmód nála mindig harmonikus egységet alkosson. A legtárgyilagosabb hivatali portré is rendelkezik érzelmi többlettel, az ábrázoltra jellemző egyéni tulajdonsággal, míg a legérzelmesebb idealizált női arckép is megmarad a realitás határán. Ezt lényeglátó képességével éri el, és ez az ami megóvta arcképfestészetét a felszínesség, a sekélyes látásmód, a túlzott idealizálás veszélyeitől. A lényeglátás

fontosságát számos írásában hangsúlyozza, de mint magas szinten gondolkodó művész tisztában van azzal, hogy milyen fontos az intuíció és ezt meg is fogalmazza. Az intuíció, a személyes benyomás védelme érdekében írt cikket a Koszorú c. lapban 1863-ban a fényképezés egyre erősebb elterjedése miatt, a portréfestészet műfajának védelmében és hangsúlyozta, hogy a gép nem képes pótolni az alkotó művész látásmódját.

Életműve elején, különösen Münchenből való hazatérése után számos megrendelésre készült arcképet festett, ezek közül a legjelentősebb Rosty Pál, Eötvös József sógorának reprezentatív arcképe. A természeti hűség és a költői szemlélet egységét a legtökéletesebben 1860-ban készült Önarcképén valósítja meg. A szépítés nélküli szemléletmód, a racionalitás és az idealizálás együttesen jelentkezik és ez a kivételes egység más arcképeken is megnyilvánul. Még reprezentatív arcképein is mindig szem előtt tartotta a karakterábrázolás specifikumait a megjelenéssel, például Kelety Gusztávné, vagy Fuchs Keresztélyné arcképein és ezzel elkerülte, hogy a morfológiai hasonlóság és a tetszetős külsőség felszínes példáiává váljanak. Távol vannak mind a fényképszerű szolgáltságtól, mind a hatáskereső külsőségektől. Érvényes ez a hivatali arcképeknél is, mint Tóth Kálmán drámaíró, Szalay László történész vagy Deák Ferenc portréi esetében is.

Változás az 1870-es évek második felétől kezdve jelentkezik, bár a megrendelések száma nem csökken, egyre több az olyan arckép, ahol megrendelő nem mutatható ki és ezek többsége az arcra koncentráló intim hangvétellű női arckép. Ezek a női arcképek inkább érzelmi típusokat jelenítenek meg, melankolikus hangvétellel, finom érzelmességgel, amelyet gyakran a kezek támasztanak alá, miként ez sajátosan jelenik meg a német romantikus arcképfestészetben is. Bizonyos értelemben ezek a képek az eszményítés végső határáig jutnak el. Itt válik világossá, hogy az idealizálás nála mindig a lelki értékeket jelentette, mint a Fiala nő kibontott hajjal, vagy a Mesterházy kisasszony című képei. A portrék ilyen nagy számú festése összefüggésben van a 70-es években kibontakozó életképfestészetével, amelynek két fő vonulata ismert, a Nő élete és a Le-



6



7



Felesége arcképe

1858 · papír, lavírozott tus, 27 x 20 cm

nikával készült grafika is készült, amelyeken nagyszerűen érvényesül a karakterábrázolás és az érzelem együttes megjelenítése is. Egyik korai műve, **Felesége** 1858-ban még Marschendorfban készült arcképe is ezt mutatja, miként még néhány, ebből a korai időszakból készült portrérajza, amelyek közül kettő szintén a feleségét ábrázolja. Mindegyik más-más hangulati állapotot rögzít, a romantikus érzelem változatossága jegyében, hiszen a szerelem, a tisztelet és az öröm érzelmei egyaránt felfedezhetőek

dér nő élete. Ebben az érelemben a portrék nem egyszerűen konkrét személyeket, hanem a női léthez köthető fogalmakat jelenítenek meg, úgy mint szépség, kacérság, ártatlanság, érzékenység. Két modell segítette ennek megfogalmazását: az érzéki fekete hajú Paula és a az elegáns vörös hajú Rachel. Ebben az időszakban számos kép készül családtagjairól is. A művésznek, feleségétől 4 gyermeke született és arcképekük gyakran tűnnek fel az életműben.. Különösen kedvelt modellje volt a felesége, akinek mellképét számos variációban örököltette meg, jegyességüktől kezdve egészen idős koráig. Az olajképek mellett számtalan ceruza, tollrajz és vegyes technikával készült grafika is készült, amelyeken nagyszerűen érvényesül a karakterábrázolás és az érzelem együttes megjelenítése is. Egyik korai műve, **Felesége** 1858-ban még Marschendorfban készült arcképe is ezt mutatja, miként még néhány, ebből a korai időszakból készült portrérajza, amelyek közül kettő szintén a feleségét ábrázolja. Mindegyik más-más hangulati állapotot rögzít, a romantikus érzelem változatossága jegyében, hiszen a szerelem, a tisztelet és az öröm érzelmei egyaránt felfedezhetőek

rajtuk. A feleség mellett számos arcképen örökíti meg gyermekeit, Ákosról, Árpádról több rajz és olajkép is készült, amelyeken a gyermeki lélek jó ismerőjének mutatkozik, különösen a Kisfiú vajás kenyérrel c. képen, amely legkisebb fiának Árminnak feltételezett arcképe a portré és az életkép határán. Kiállításunkon **Árpád** gyermekkori arcképe egy bensőséges hangvételű rajzzal képviseli a családtagokat.

Székely Árpád gyermekkori arcképe

1858 · papír, lavírozott tus, 19 x 16 cm



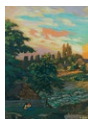
TÖRTÉNELMI TEMATIKA

Székely életművének egyik legjelentősebb részét képezték történelmi képei, amelyekkel sikerült legfőbb célját megvalósítania, nemzeti tartalmú festészetet teremtenie. A nemesi indíttatású historikus szemléletet erkölcsi tartalommal töltötte meg, ezáltal alkalmassá tette magasabb szintű eszmék hordozására is, vagyis a hazafiúi önfeláldozás és az erkölcsi eszme mindig bonyolult összefonódásban jelent meg. Képei erre a kettős gondolatrendszerre épülnek, a nemzeti és az egyetemes gondolat szoros egységben jutnak kifejezésre. Műveinek mondandója nem csupán nemesi hősiesség történelmi példázata, hanem egyúttal általános erkölcsi normák, mindenkor, mindenki számára hasznosítható emberi értékek összegzése. Képeinek mondandója a régmúlt történelmi eseményeken keresztül a jelen számára, a szabadságharc leverését megszenvedő magyarságnak szóltak. Székely a magyar történelmi festészet formanyelvének kialakításában is az integrációt képviselte. A német romantika szellemi indíttatásától vezérelve a magas szintű emelkedett nemesi pátozt főként lírai hangvétellel emelte be a monumentális történelmi műfajba.



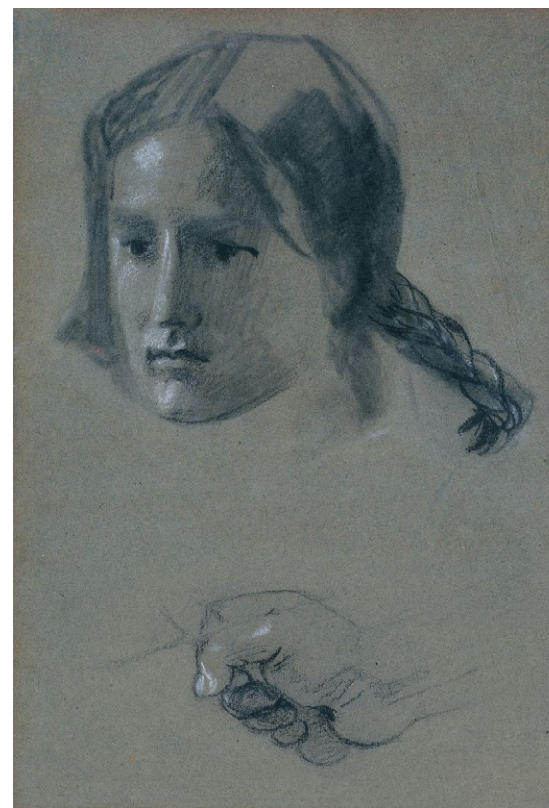
Történelmi képei közül elsőként a II. Lajos tetemének feltalálásában fogalmazta meg a nemzeti gyász érzését, amely a történelmi festmények szimbólum rendszere értelmében a kép a magyar szabadságharc bukása feletti érzelmeket, gondolatokat, elsősorban a gyász érzését fogalmazta meg, mindenki számára átélhető módon. A Doboziban a hazafias önfeláldozás gondolatát, a tragikus személyes sorsra lebontva fogalmazza meg. A Mohácsi vész c. képén a hazáért hozott áldozat magasabb szinten fogalmazódik meg, mivel a törökkel vívott csatáink nemcsak az ország, a haza, hanem a kereszténység védelmét is jelentették, s általános emberi érzésként a halál mindenhatóságát érzékeltetve mutatja meg, hogy a csataterén a halálban egyenlő a megtámadott és a támadó, a hős és az ellenség, a török és a magyar. 1867-ig a kiegyezés megkötéséig, Székely Bertalan történelmi festészete nemzeti kincsnek számított és úgy is értékelték. Ez után azonban már nemkívánatos személlyé vált, mivel a 48-as eszmékhez ugyanúgy ragaszkodott és későbbi történelmi képén az V. László és Czillei c. festményen a kiegyezéssel kapcsolatos kritikai véleményét fogalmazta meg az ország valós állapotával nem törődő uralkodó osztályok felé. Ezt a hivatalos vezetés nem vette jó néven, sok kritika érte de a legjobban az fájt neki, hogy 1870 után készült képei mint Thököly Imre menekülése, vagy a Zrínyi kirohanása, már nem találnak méltó fogadtatásra, így képeinek múzeumba jutásáért már harcolnia kellett, és mellőztetések egész sora érte.

Kiállításunkban egy vázlat képviseli a történelmi festészetet, ez az Egri nők c. 1867-ben készült képének főalakjához készült **Fejtanulmány**. A kis vázlatot az irodalomból kölött nőalak, Dobó Katica alakjához készült emelkedett hangvétellű, finom rajzú Fejtanulmányként ismerik, s bár ő nem volt valós személy, ez a kép lényegét tekintve indifferens, mivel a nőalakban valójában a hősiesség, az önfeláldozás példázata fogalmazódik meg. A téma 1856 óta foglalkoztatta, korai rajzai jól mutatják, hogy eredetileg fekvő formátumú kompozíciót tervezett és a nőalak kiemelése nem volt olyan hangsúlyos. A végleges kép azonban már álló formátumú és a nőalak hangsúlyos szerepet kapott, és ennek okát ő maga úgy fogalmazta meg, hogy Dobó István kapitányt nem tudta



10

volna igazi hősként feltüntetni a képen, mert bár köztudott volt hogy a törökök sokkal többen voltak, a számbeli ellentétet nem lehet megfesteni. Ezzel szemben ezt jól érzékelteti, ha egy nőalakot tesz a gyengébb nem képviselőjeként a kép középpontjába, így voltaképpen az erkölcsi győzelmet és a valóságos harc kilátástalanságát is jobban érzékelteti. A feszültséget fokozza a két grupp, az egyik a női csoport, a másik a visszavert ostromot jelképező levert törökök csoportja. Az irodalomban Szigligeti Ede és Tóth Kálmán drámái emelik ki a nők hősiességét, a képen pedig ezt hangsúlyozza az előről nyomuló ellenség, hátul pedig a felgyújtott vár. A kép egyetemes értékrendszert fogalmaz meg, valójában a haza védelmében hozott áldozat morális súlyának érzelmmel telített általános érvényű megfogalmazása. A képet Eötvös József felhívására az Egri Nőegylet vásárolta meg, Nánási Csernyus Amália vezetésével, aki gyűjtést rendezett a kép múzeumba kerülése érdekében, így az 1868 május 5-én került be a Nemzeti Múzeumba ajándékként.



**Női fejtanulmány
az Egri nők c. képhez**

papír, tus, fedő fehér, 26 x 18 cm

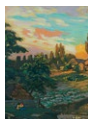
11



Iskás TÁJAK

Székely Bertalan életművén belül a tájkép az a műfaj, ahol a legerőteljesebben érvényesül a művész új stílusirányzatok iránti nyitottsága. Tájképei nagyobb egységekben mutatják a szemléletváltást és e tekintetben három csoportot különböztetünk meg. A korai, főként rajzokban és akvarellekben jelentkező műveket az Ifjúkori Naplóban találjuk, ezek főként realista szemléletűek. A 60-as években keletkezett tájképek viszont a romantika jegyeit viselik, míg az 1880-as évek után keletkezetteket ismét az új természetszemlélet, ezen belül a realizmus és a plein-air hatja át. A naplóban található művek 1857–1862 között készültek erdélyi tartózkodása során. Ezek általában kék papírra rajzolt tájvázlatok, amelyeken többek között Szeben, Töröcsvár, Brassó feliratok találhatóak. Ezek a rajzok, hétköznapi közelképek viskókról, kunyhók bejáratáról, düledező palánkokról, amelyeken feltűnő és szokatlan az erős napfény érzékeltetése. Ez a szemlélet a magyar festészetben ekkoriban egyedülálló és megelőzi, a majd csak az 1870-es években jelentkező új nemzedék első próbálkozásait is. Nem ismert, hogy miért nem folytatta ezt az irányt és tért át a romantikus, holdas tájak festésére. Némi útmutatást adnak a napló feljegyzései, amelyek romantikus alkatú, rendkívül érzékeny, melankolikus ifjúnak mutatják és talán ez befolyásolta abban, hogy tájképein is ezt a stílust kövesse, és megerősítette az is, hogy ekkoriban már foglalkozott történelmi festéssel és talán ez is befolyásolta. Mindenesetre sorra készülnek holdas tájképei, majd melankolikus, misztikus hangulatú folyóparti tájképei, nagy részük a 60-as évek végén, de néhány még később készül.

Tájképeinek harmadik és legnagyobb csoportja a 70-es évek második felétől kezdve keletkezett. Ebben nagy szerepe volt annak, hogy Székely 1870 körül egy házat vásárolt a Gödöllő melletti Szadán és ettől kezdve a nyarakat itt töltötte. 1871-ben levelet írt báró Eötvös Józsefnek, pártfogójának, aki 1867 után kultuszminiszter lett és Székelyt jelentősen támogatta és biztatta történelmi képeinek megfestésében. A levélben



12

meghívta őt Szadára, tehát innen tudjuk, már a 70-es évektől kezdve egyre többet tartózkodott itt. Később a 80-as években barátja Schulek Frigyes egy műteremházat is épített számára, ahol már jobb körülmények között tudott dolgozni. A dombos lankás táj, a környékbeli falvak és lakóik témák egész sokaságát kínálta számára. Miként pályája elején, most is közel került a természethez, erősen hatott rá a táj és azok a friss impressziók, amelyek megérintették a látvány kapcsán, de írásaiban megjegyzi, hogy igazán a látvány szellemi átdolgozása érdekli. Gondolkodását kettősség jellemzi, a látvány gyors rögzítése és ugyanakkor absztrahálásának igénye és ez tükröződik e korszak alkotásaiban is. A képek egy része közelképek kunyhókról, parasztudvarokról, másrésztük távlati képek, erőteljes színvilággal, a sötét-világos színfoltok feltűnő látványával és szemmel láthatóan a témák jó alkalmat adnak arra, hogy fényproblémákkal foglalkozzon. Ekkoriban különösen kedveli a felhőtanulmányokat, amelyek csodálatos változatosságban pompáznak a képeken a szivárvány ezer színében. Kiállításunkon akvarelleket és olajképeket is találunk, amelyek e korszak gyöngyszemei.



Visegrád
1877 · papír,
akvarell,
58 x 41 cm

13



Ilyen a **Visegrád** c. akvarell 1877-ből, amely egy 4 műből álló, a Magyar Nemzeti Galériában lévő sorozat darabja és ez a második darab variációja. Csodálatos pasztell színvilág és intim közelkép jellemzi éppúgy, mint az élénk színű látványos **Nádfedeles ház**

c. akvarellt is. Az 1870-es években több olyan képet is fest, amelyek távlatból örökítik meg a tájat, mint a **Szadai táj** c. olajkép és annak akvarellváltozata. Akvarell és olajképei mellett a gyűjteményekben található két 1880 körül készült ceruzarajz is, **Öreg ház** és **Pincelejáró** címmel, melyek az Ifjúkori Napló természetes és közvetlen képeinek hangulatára emlékeztetnek.



Nádfedeles ház
1880 k. · papír, akvarell, 29 x 39 cm



Pincelejáró
1883 · papír, lavírozott tus, ceruza, 29,5 x 39,5 cm



Öreg ház
1880 · papír, lavírozott tus, ceruza, 46,5 x 79 cm



Szadai táj
1890 k. · olaj, vászon, 50 x 80 cm



AKTOK

Székely bár minden műfajban megtalálta helyét, de ha a festészeti műfajok összességét tekintjük ő a szíve mélyén figurális festő volt. A sokalakos történelmi és életképek mellett az emberi test is érdekelte, különösen a szép női test, így érthető, hogy az életművet jó néhány kitűnő akt is gazdagította. Romantikus vénája azonban itt is érvényesül, mint az 1870-es évek közepén készült *Fürdés előtt* vagy *Fürdés után* című képei, amelyek már szinte szemérmesnek tűnnek. Aktjai láttán, tanítványa és barátja Nagy Sándor jegyezte meg, hogy Székelynél a mezítelen test jobban felöltözött mint az apáca. Ezzel a megjelenítés szemérmességére célzott, mivel a testet ha éppen nem takarja valamilyen lepel, akkor a fény játékkal oldja meg, hogy az legalábbis részben árnyékban marad, mint a *Forrás* c. képen. Jelen kiállításunkon szereplő

Tanulmány a Forráshoz

c. akvarell viszont éppen ellenkezőleg, világos színekkel, plein-air felfogásban mutatja a női testet és természeti környezetét. A *Fürdő nők*



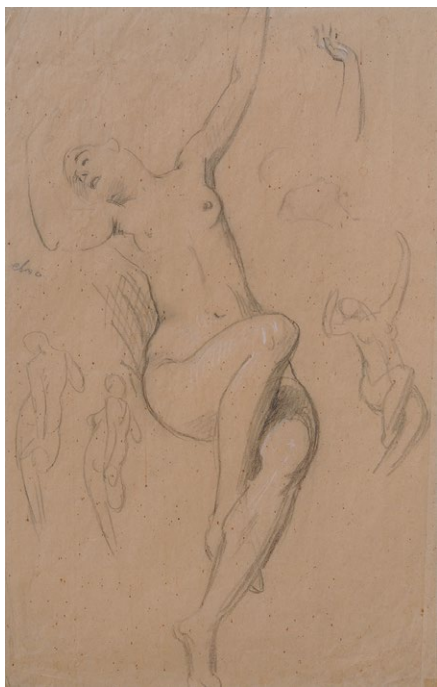
Tanulmány a Forráshoz
1881 k. · papír, akvarell, 31 x 22 cm

és a *Forrás* jelzi, hogy a század végén az akt már levetette mitológiai és bibliai ruháját és pusztán a női test szépségéért is megjelenhet önálló műfajként. Ide sorolható még a Japán nő is, amely az Európa szerte terjedő japán művészet hatását mutatja és a magyar festészetben ez az első japanizáló alkotás, amely lényegileg azt jelenti, hogy a képen egy európai nő jelenik meg japán környezetben, miként Manet vagy Makart művészetében is találtunk hasonlót.

Esetenként összefonódik aktfestészete a mitológiával, mint a pályakezdése idején az *Aesculap* és a *párkák* c. képen, amely 1856-ban készült és egy brassói gyógyszerár bejáratát díszítő cégérvé volt, kinézetét azonban csak egy leírásból ismerjük, mivel feltehetően elpusztult. A kép *Aszklépiosz* görög gyógyító orvos isten küzdelmét ábrázolja a *Moirákkal*, a görög sorsistennőkkel, akik a halál felett uralkodnak. A mitológiai téma az életút végén ismét megjelenik a kis pirogránitra készült *Vénusz* c. képen, amely *Vénusz* születésének pillanatát ábrázolja mesészerű hangulatban a szecesszió szellemiségében. A legérdekesebb és legtöbb fejtörést a szakmának azonban a *Léda* aktsorozat okozta. Itt Székely visszatér a mitológiához, és *Tündareos* spártai király szépséges lánya *Léda* és a hattyú alakot felvett *Zeusz* szerelmi találkozását ábrázolja. Nagy Sándor az egyik kiállításon, amelyen 25 variáció szerepelt, a kiállítás megnyitójában elképedését fejezte ki a téma ilyen nagy számú megjelenése miatt. Gondolatait úgy kezdte, hogy ez a művész, akiben annyi erotika volt mint egy aszkétában, egy egész teremre való *Lédát* festett, vajon mi vitte rá? tette fel a költői kérdést, majd meg is válaszolta és a gondolatsor végén meg is fejtette a talányt. Okfejtésében arra a következtetésre jutott hogy itt a gondolat, az elme, az ész játékaról van szó. A művészt valójában a két test ellentétes mozgásából adódó feszültség izgatta, sokkal inkább mint az erotika. Ez egy kísérlet, egy mozgástanulmány sorozat, és ezt bizonyítja az is, hogy a tájképi környezetet nem a plein-air szemléletében festette meg, hanem a klasszikus hagyományokhoz ragaszkodva, mert az kevésbé vonja el a figyelmet a kísérleti jellegről. Tette ezt annak ellenére, hogy a fényfestést ekkoriban már számos



tájképén használta tehát ismerte, de itt nem ezt választotta nyilván, mert az elvonta volna a figyelmet a mozgásról, amelyet ő itt a legfontosabbnak tartott. A számos tanulmány és vázlat között azért találunk olyat is amely fényekben, reflexekben gazdag tanulmány, de a testek mozgása itt is hangsúlyos. Kiállításunkon két **Léda tanulmány** rajz is látható, az egyik egy egész alakos, a másik egy **Tanulmányfej a Lédához**, amely ritkaságnak számít, mert itt a fej megformálására helyeződött a hangsúly.



Tanulmányfej a Lédához

1881 k. · papír, lavírozott tus, 43 x 27,5 cm

Tanulmány a Lédához

1881 k. · papír, ceruza, 42 x 26,5 cm



18

OLTÁRKÉPEK

A szakrális, egyházi téma Székely életművén minden alkotó periódusban megjelenik, de különböző műfaji eloszlásban. Az oltárképek száma még ha nem is éri el a korábbi évszázadok tömegtermelését, számuk a 19. sz. folyamán sem csekély, de ekkoriban már inkább csak az egyházi dekoráció szerepét töltik be. Ennek oka, hogy az egyház ekkorra már elvesztette a művészetekben domináns szerepét, mert a felvilágosodás okozta károkat nem tudta kiheverni. Ez az oltárképek esetében azt jelentette, hogy hiányzott az a hit által vezetett, egységes irányító elv, amely nemcsak a tematikát, hanem a stílust is meg tudta határozni. Ennek következtében a korszak oltárképein a művészek már csak a külsődleges formai jegyeket használják, átélés nélkül, és a vallásos érzés hiányát sokszor a minőség is megsínylette. Szerencsére Székely tehetséges és szuverén művészként mindig megtalálta a megfelelő hangot az oltárképeknél is. Jelzi ezt első megbízása a törökkanizsai templom Sárkányölő Szent Györgyöt ábrázoló, energikus kompozíciójú képe. Ettől jelentősen eltér a modori protestáns templom számára festett Jézus a vizen jár avagy Kishitű miért kételkedel? című oltárképe, amely a nazarénus festészet áhítatos, magasztos szemléletét idézi és Székely legjobb művei közé tartozik e témában. Nagybecskerek temploma számára festett két oltárképe, a Nepomuki Szent János mennybemenetele és a Mária a gyermek Jézussal című munkák részben a barokk, de inkább a reneszánsz előképek hatását jelzik. Az oltárkép műfaja a század végén is megjelenik, amikor a miskolci evangélikus templom számára megfesti a Krisztus az olajfák hegyén c. képét 1897-ben és ez a legkésőbbi oltárképe.

Kiállításunkon **Krisztus consolator** címmel látható egy vázlat, amely a vigasztaló Krisztus ismert témáját dolgozza fel. A kis színes, jól kidolgozott vázlatról egyenlőre nem ismeretes, hogy hová készült, de valószínű hogy egy oltárkép megbízást kaphatott, amely nem valósult meg, mivel freskótémái között ilyen nem ismert, így

19



valószínűleg nem falkép tervről van szó. A 80-as évektől kezdve a vallásos téma ismét megjelenik de már a falképfestészetben, nemzeti színezetet öltve, a magyar szentek, így Szent Imre, Szent István vagy boldog Mór élettörténetének jelenetein.



Krisztus consolator – ismeretlen oltárkép terve
papír, akvarell, 42 x 23 cm

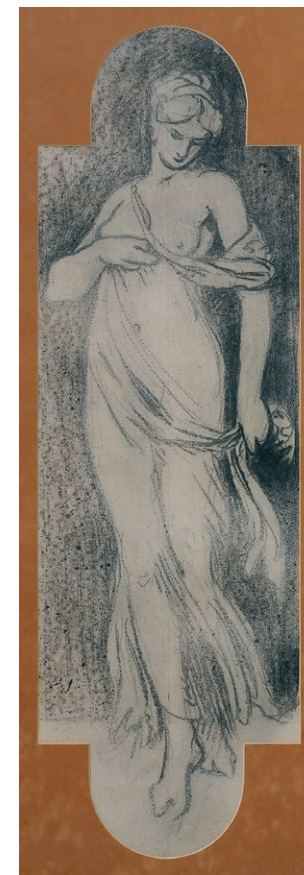


A terv hátoldala



FALKÉPEK

Székely Bertalan sokoldalú képességeinek ékes bizonyítékeként, tevékenyen részt vett hazai falképfestészetünk felvirágoztatásában is. Talán még mindig kevésbé ismert, hogy első falképét nem itthon, hanem Münchenben festi 1864-ben a régi bajor Nemzeti Múzeum 14. termébe, VII. Károly búcsúja címmel, amely a Wittelsbach család történetéből ábrázol egy jelenetet. A hazai falkép munkálatokba csak az 1880-as évek folyamán kapcsolódott be. Elsőként a MÁV Nyugdíjintézetének és bérházának külső díszítésével bízták meg. A Köröndön lévő épületet a fiatal építész Petschacher Gusztáv tervezte. A három emeletet gazdag sgrafitto díszíti, amelyet Székely barátja, később munkatársa Rauscher Lajos építész tervezett. Székely valószínűleg általa kapta meg a bérház külső díszítésének feladatát. Az épület a toszkán reneszánsz jegyeit viseli magán és ehhez alkalmazkodik a külső is. Székely az első emeleti ablakok közötti részekre készítette el allegorikus nőalakjait. Felettük a második emelet szintjén az alakokhoz rendelt emblémák feladata megkönnyíteni a beazonosításukat. Az alakok meghatározása nagyon nehéz, mert a kezükben lévő attribútumok, amelyek ezt lehetővé tennék, már alig ki-vehetőek. A nőalakok múzsák allegorikus ábrázolásai, feltehetően a Zene, az Olvasás, a Művészet, a Béke, az Igazságosság, és az Értelem alakjai. Megformálá-



Táncoló nőalak
Tanulmány a MÁV ház
homlokzati frízterveihez
1870-es évek vége, papír, tempera,
28 x 83 cm



suk erőteljesen plasztikus, mozgásuk kecses, légies, vörös vagy fekete háttér előtt állnak, alakjaikat festett architektúra és aranyon díszített ornamentika keretez és a firenzei Palazzo Pazzi külső díszítésére emlékeztetnek. A kiállításon három tanulmány is látható a **MÁV ház táncoló női alakjaihoz**, amelyek vázlatok, és feltehetően megelőzték a korábban itt Szadán is kiállított, jelenleg múzeumokban lévő kidolgozottabb tanulmányokat. Ezen vázlatok kevésbé plasztikusak, légiesebbek, ruházatuk lengőbb, némelyik az aktábrázolásokra emlékeztet.



A MÁV ház homlokzati frízterveihez készült táncoló nőalak tanulmányok

1870-es évek vége, papír, tempera, 28 x 83 cm (képenként)

A kiállításon látható egy eddig ismeretlen alkotás is, amely Vörösmarty Mihály tervezett mauzóleumához készült vázlat, egy **Allegorikus nőalak**, aki babérkoszorút visel és olajágot tart a kezében, és csak Székely feliratából tudjuk, hogy ez egy síremlékhez készült, amely feltehetően nem valósult meg. Vörösmartyt 1855-ben temették



Allegória tervezet a Vörösmarty Mauzóleumhoz

1860-as évek, papír, ceruza, 48 x 32 cm

el, amely valóságos tüntetés volt az önkényuralom ellen. Síremlékét felesége állíttatta és Gerenday Antal kőfaragó tervezte és kivitelezte. A tervet bemutatták a londoni világkiállításon 1862-ben, az emigráns magyarok nagy örömeire. A síremlék ez után készült el – és ma is látható a Fiumei úti temetőben eredeti formájában – tehát ebben Székely még nem vehetett részt, hiszen akkoriban tért végleg haza Münchenből és a neve még nem volt annyira ismert. Viszont valószínűleg később, talán a 70-es években felmerülhetett egy mauzóleum építése, akár Deák Ferenc kezdeményezésére is, aki a kiegyezés megkötésével elismert, befolyásos államférfivá vált és ott volt Vörösmarty halálos ágyánál, valamint a temetésén is, sőt gyűjtést rendezett a felesége és a gyermekei számára, amit a Tudományos Akadémia meg is szavazott és az összeget ünnepélyesen átadták nekik. Elképzelhető tehát, hogy Deák kezdeményezte valamilyen 1867 és 1876-ban bekövetkezett halála közötti időszakban. Ilyesmire éppen Deák



Ferenc mauzóleuma esetében láttunk példát, akinek síremléke halála után hét évvel készült el és belső díszítését, a kiegyezés allegóriáját és három allegorikus ábrázolást, éppen Székely Bertalan tervezte és kivitelezte. A vázlat jelzi, hogy Székelyt megkeresték ezzel a tervvel, de mivel a vázlaton dátum nem szerepel, így elkészülési időpontját 1870 körüli időszakra csak feltételezzük és minden más adat ezzel kapcsolatban még további kutatás tárgyát képezi.

Székely Bertalan 1882–84 között készíti el az Operaház számára az előcsarnok mennyezeti kazettáit díszítő kilenc múzsa képét és a királyi páholy mögötti udvari fogadásalon frízét amely a négy évszakot gyermek figurákkal, népszerűbb nevén puttó



Frízterv az Operaház királyi páholyához
1882 k. · papír, akvarell, 42 x 32 cm



frízekkel örökítette meg. Kiállításunkon két **Puttófríz** is található, amelyek kissé tömörebbek és mozgalmasabbak mint a véglegesek. Az Operaházon kívül máshová is tervezett hasonló puttófrízeket, de ezeknek pontos helyét nem ismerjük, az irodalom úgy tartja számon, hogy egy ebédlő számára készültek.

1888–89-ben fejezte be a pécsi székesegyház falképeit, a Boldog Mór és Mária más néven Imre kápolnába. Mindkét kápolnába olyan tematika került, amely kapcsolatban van ugyan egyházi szentekkel, de valójában a magyar történelem fontos jeleneteit örökíti meg, jelezve, hogy Székely ha ki is szorult a történelmi tematikával a táblaképfestészetből, a falképfestészetben méltó módon tudta azt folytatni.



Frízterv az Operaház királyi páholyához
1882 k. · papír, akvarell, 42 x 32 cm



Kiállításunkon egy-egy **Angyal** című vázlat képviseli a pécsi munkákat. Pontosan nem lehet tudni, hogy melyik kápolnához készült, de mindkettőnél vannak olyan félkörívbe foglalt képek, amelyek sarkaiba készülhetett angyalábrázolás, de valószínűbb hogy az Imre kápolnához készült, ez feltételezhető a hátán lévő feliratokból.



Angyal

Tanulmány
a Pécsi Székesegyház
Mária kápolnájához

1887–89 · papír, akvarell, 60 x 60 cm

Székely egyik nagyobb egyházi megbízása volt a Mátyás templom, pontosabban Nagyboldogasszony templom kifestése. 1884-ben elkészíti az üvegablakok tervét, 1890-ben pedig a templom teljes belső díszítését, amelyben segítették őt a régészeti feltárások során előkerült középkori motívumok is. 1892–93 során pedig három kápolna kifestésével bízták meg, Elsőként a Loretói kápolna készült el, utána a Szent Imre kápolnába festette meg Szent Ferenc stigmatizációját, majd a Szent István kápolnába a Szent Ist-

ván a Boldogasszony védelmébe ajánlja Magyarországot, majd Szent István kihirdeti a kereszténységet és Szent István legyőzi a pogányságot. A falképeken valójában a magyar történelem fontos eseményei elevenednek meg, egyházi köntösben, stílusa pedig világos színeivel és hangsúlyos vonalrajzával alkalmazkodik a középkori hangulathoz.

1889-ben a Tihanyi apátsági templom főhajójának kifestését végzi el Lotz Károllyal és Deák Ébner Lajossal. Székely a főhajóba Szent Ányos püspök apotheózisát, az orgonakarzatra pedig a zenélő angyalokat festi meg. Újabb megbízásként 1895-ben a Bazilika főbejárata fölé elkészíti Krisztus és a két angyal képét, amelyet később áttettek mozaikba, valamint készít négy tervet, a kupolát keretező négy csegelybe, amelyek nem valósultak meg.

Székely utolsó nagy, megvalósult falkép munkája a kecskeméti Városháza freskói 1896–97 között. A szecessziós épület dísztermébe két nagyobb falképet fest I. Ferenc József megkoronázása és Vérszerződés címmel, míg az ablakok közé királyok és államférfiak egézszalagos portréi kerültek.

A teljesség igénye nélkül, itt csak megemlíjtük az erdélyi Vajdahunyad várának Aranyloggiájába készített falkép terveket 1900–1902 között, amelyeket Arany János Buda halála c. eposzának hatodik éneke, a Rege a csodaszarvasról alapján készített, a tervek azonban nem valósultak meg.

1903–1907 között vázlatokat készített a Halászbástyára tervezett épülete számára, ahová az eredetmonda és Szent István életéből vett jeleneteket festette volna meg, de az épület és a kivitelezett munka nem valósult meg, csupán a vázlatok, amelyek nagyszabású munka elképzeléseit mutatják.

A kiállítás kapcsán ha vázlatosan is, de áttekinthetővé vált a 19. sz. egyik legnagyobb művészenek életműve, amelyhez illusztrációként ezúttal zseniális grafikái szolgáltak.



Irodalomjegyzék:

Dr. Bakó Zsuzsanna: Adatok a Székely Bertalan életmű kutatásához.

In: Székely Bertalan kiállítás katalógus, MNG., 1999–2000. 13–55.

Hessky Orsolya: Székely Bertalan meg nem valósult freskóvázlatai.

In: Székely Bertalan kiállítás katalógus, MNG., 1999–2000. 59–64.

Bicskei Éva: „...álomszerű merengésben.” Székely Bertalan Női élete sorozata.

Székely Bertalan Műteremház füzetek 2., Szada, 2004.

Szőke Annamária: Székely Bertalan mennyezettervei és mennyezetelmélete.

Székely Bertalan műteremház füzetek 4., Szada, 2007.

Lájer Vera: Székely Bertalan és Rauscher Lajos sgrafittói a Kodály köröndön.

Székely Bertalan műteremház füzetek 5., Szada, 2008.

Dr. Bakó Zsuzsanna: Székely Bertalan tájképfestészete.

Székely Bertalan füzetek 6., Szada, 2009.

Dr. Bakó Zsuzsanna: Székely Bertalan. Kossuth Kiadó, Budapest, 2009.

„Az eszményi szép apostola.” Székely Bertalan műteremház füzetek 8., Szada, 2010.

Dr. Bakó Zsuzsanna: A portré Székely Bertalan és kortársai művészetében.

Székely Bertalan műteremház füzetek 9., Szada, 2011.

Dr. Bakó Zsuzsanna: Égi színjátékok, tűnékeny káprázatok. Felhőábrázolások Székely Bertalan és Lotz Károly festészetében. Székely Bertalan műteremház füzetek 12., Szada, 2014.





Széchenyi Bertalan Művészeti Központ